



RAPPORT ANNUEL SUR LE PRIX ET LA QUALITE DU SERVICE D'ELIMINATION DES DECHETS

EXERCICE 2020



PREAMBULE

Conformément au Code Général des Collectivités Territoriales et notamment à l'article L 2224-5, le Président de l'établissement public de coopération intercommunale doit présenter à son assemblée délibérative un rapport annuel sur la qualité et le prix du service public d'élimination des déchets.

Le décret d'application n° 2000-404 du 11 mai 2000 précise que ce rapport doit être présenté à l'assemblée délibérative dans les six mois qui suivent la clôture de l'exercice concerné. Le décret n°2015-1827 du 30 décembre 2015, pris en application de la loi du 17 août 2015 relative à la transition énergétique, précise les différents indicateurs techniques et financiers qui doivent figurer dans le rapport annuel.

Ce document est transmis à chaque commune pour communication au conseil municipal ; son contenu est tenu à disposition du public au siège de la Communauté de Communes et dès sa transmission dans les mairies. Un exemplaire est adressé parallèlement au Préfet pour information.

Les indications présentes dans ce rapport sont d'ordre technique et financier :

- ✓ Les indications techniques concernent notamment le nombre d'habitants desservis par la collecte, les types et fréquences de collecte proposés, le nombre et la localisation des déchèteries, la nature des traitements et des valorisations proposés.
- ✓ Les indications financières concernent les modalités d'exploitation (régie, délégation...), le montant des dépenses du service et les modalités de financement.



SYNTHESE

Ce document est le rapport annuel sur le prix et la qualité du service public d'élimination des déchets de la Communauté de Communes des Hautes Vosges.

Il présente, dans un premier temps, le territoire desservi par le service « gestion des déchets » : les communes, les équipements à disposition ainsi que le rôle d'EVODIA (anciennement SMD : Syndicat Mixte Départemental des Vosges). Puis, le rapport détaille les indicateurs techniques par flux. Tout d'abord, il présente l'organisation de la collecte des ordures ménagères ainsi que les tonnages.

Le dépôt de Gérardmer a collecté 5 218 tonnes sur l'ex périmètre de la Communauté de Communes Gérardmer Monts et Vallées (CCGMV) et le dépôt de Saulxures-sur-Moselotte 2 923 tonnes réparti en 2 768 tonnes sur l'ex périmètre de la Communauté de Communes de la Haute Moselotte (CCHMO) et 1155 tonnes sur l'ex périmètre de la Communauté de Communes Terre de Granite (CCTG).

Pour la collecte des recyclables secs (verre et emballages ménagers), le dispositif en place est présenté ainsi que les contenants et le nombre de sites. Les tonnages collectés par commune sont détaillés ainsi que les exutoires utilisés pour recycler les 1 469 **tonnes d'emballages** et les 2 254 **tonnes de verre** en 2020 sur l'ensemble du territoire.

Les quatre déchèteries du territoire sont présentées, avec les exutoires, par déchèterie et par type de déchets ainsi qu'un focus sur la plateforme de compostage gérée en régie et ses 686 tonnes traitées en 2020. Enfin, un bilan tonnage, à nouveau par déchèterie et par type de déchet est proposé.

Les 11 650 **tonnes de déchets collectés sur les déchèteries en 2020** représentent 48% du flux géré par le service, en complément des 9 141 **tonnes d'ordures ménagères** soit 37% du flux géré et des 3 723 **tonnes** de recyclables secs (en baisse de 103 tonnes) soit 15%.

Les indicateurs financiers prolongent ce rapport, avec les modes de financement, pour les particuliers et les entreprises, issus des anciens périmètres, à savoir :

- La Redevance Incitative pour l'ex CCTG
- La TEOM avec Redevance Spéciale au volume, pour l'ex CCGMV
- La TEOM avec Redevance Spéciale au poids, pour l'ex CCHMO

La liste des marchés en cours, issus de ces anciens territoires, est également proposée.

Les principaux indicateurs financiers présentés sont **le taux de couverture du service (15%, en hausse de 9%)**, les postes de charges et leurs poids respectifs (la collecte, transfert et traitement des ordures ménagères représentent 46% du coût total du service).

Les postes de recettes sont détaillés : ils proviennent pour moitié des soutiens financiers versés par les éco-organismes et pour un tiers des reventes des matériaux recyclables collectés.

Enfin, les derniers indicateurs permettant de mieux comprendre la production et les coûts sur les trois anciens territoires sont proposés : quantités en kg par habitant, coût imputé à l'usager, coût en €/tonne pour chaque type de flux et enfin le coût global du service.

Pour finir, le bilan financier de la matrice ainsi que le bilan tonnage par type de flux et par ancien périmètre est présentés ainsi qu'une comparaison de la production de déchets sur le territoire de la CCHV avec la moyenne départementale et la moyenne de la région Grand-Est.



SOMMAIRE

PREAMBULE.....	3
SYNTHESE	4
FAITS MARQUANTS 2020	7
A) Crise sanitaire COVID 19.....	7
B) Installations de conteneurs aériens	8
C) Réception d'une Benne à Ordures Ménagères, dépôt de Saulxures	8
D) Opération de nettoyage des conteneurs aériens.....	10
E) Installation des compacteurs incinérables et cartons, déchèterie Le Syndicat	10
F) Etude d'harmonisation du financement du service gestion des déchets	11
INDICATEURS TECHNIQUES.....	12
I. Territoire desservi	12
A) Présentation de la Communauté de Communes des Hautes Vosges	12
B) Déchets pris en charge par le service.....	13
C) Equipements disponibles	13
II. Description des compétences du service	14
A) Rôle de la CCHV	14
B) Rôle d'EVODIA	14
C) Récapitulatif des compétences	15
III. Collecte des ordures ménagères.....	16
A) Moyens humains	16
B) Moyens de collecte et organisation	17
C) Fréquence de collecte des ordures ménagères	17
D) Evolution mensuelle des tonnages.....	18
E) Evolution annuelle des tonnages	18
IV. Collecte des recyclables secs	19
A) Organisation de la pré-collecte	19
B) Collecte et traitement	20
C) Bilan tonnages.....	21
D) Evolution annuelle des tonnages	22



V.	Déchèteries	24
A)	Présentation des sites et horaires des déchèteries	24
B)	Liste des déchets acceptés et exutoires.....	28
C)	Carte des exutoires.....	30
D)	Marchés publics en cours.....	31
VI.	Plateforme de compostage.....	32
VII.	Bilan tonnage par flux	34
VIII.	Répartition des tonnages	35
	INDICATEURS ECONOMIQUES ET FINANCIERS.....	37
I.	Présentation	37
A)	Mode de financement et population prise en compte	37
B)	Méthode de calcul de coûts	38
II.	Dépenses et financement.....	39
A)	Taux de couverture du service	39
B)	Postes de charges	40
C)	Postes de recettes	41
D)	Répartition des soutiens.....	42
E)	Part relative au coût aidé par flux de déchets	43
III.	Quelques Indicateurs	44
A)	Quantités générées par habitant	44
B)	Coût par type de collecte par habitant	45
C)	Coût ramené à la tonne, par type de collecte.....	46
D)	Coût du service	47
	SYNTHESE DU SERVICE	48
A)	Financier	48
B)	Tonnages	49
C)	Performance de collecte des déchets	50
D)	Coût exprimé en Euros par habitant	50



FAITS MARQUANTS 2020

A) Crise sanitaire COVID 19

La crise sanitaire liée au COVID 19 a amené les adaptations suivantes pour le service déchets :

- Collecte des Ordures Ménagères : service assuré sans discontinuité
 - Présence à trois agents dans la cabine proscrite : les agents restaient sur le marchepied arrière ou prenaient un véhicule pour effectuer les déplacements entre les différentes zones de collecte
 - Port du masque obligatoire en phase de collecte et dans la cabine + désinfection de la cabine des véhicules à chaque fin de tournée
- Déchèteries : fermeture des déchèteries lors du premier confinement, une journée d'ouverture par semaine maintenu pour les professionnels.
 - Réouverture fin avril 2020, avec port du masque obligatoire et limitation du nombre de véhicules sur le haut de quai
- Collecte des bornes de tri : service assuré sans discontinuité
- Collecte des cartons : service assuré sans discontinuité avec adaptation du nombre de jours de collecte en fonction des besoins des commerçants :
 - les 3 jours de collecte étaient regroupés en un lors du premier confinement
 - puis passage à deux jours au lieu de trois
 - et réinstauration des jours habituels de collecte



B) Installations de conteneurs aériens

Afin de résoudre des problématiques de collectes (présence d'encombrants dans des bacs ordures ménagères ainsi que des difficultés de manipulations des bacs) et assurer une homogénéité visuelle, la CCHV a investi dans des conteneurs aériens personnalisés, en lien avec la ville de Gérardmer.

Le site chemin de la pépinière a été ainsi équipé de deux bornes ordures ménagères (en remplacement de 5 bacs 1100l), de deux bornes de tri du verre et de deux bornes d'emballages ménagers. L'intégration visuelle est réussie, et l'occurrence d'incivilités a fortement diminué.

Ce type d'équipement est une solution alternative aux conteneurs enterrés ou semi-enterrés :

- bien moins onéreux à l'achat (coût d'acquisition divisé par deux voire trois)
- pas de travaux d'installations lorsque le site aérien existe déjà
- nombre de conteneurs plus facilement évolutif en fonction des besoins du quartier ou des dépôts observés (renfort ou réduction du nombre de bornes)
- installation possible au-dessus de réseaux d'assainissements, électriques et autres

Enfin, la taille des orifices de remplissage est personnalisable, et de nombreux équipements peuvent y être ajoutés (trappe gros producteur par exemple).

C) Réception d'une Benne à Ordures Ménagères, dépôt de Saulxures

Un véhicule sur châssis 19T MAN, avec système hydrodrive (4 roues motrices en dessous de 30km/h), équipé d'un caisson de 13,5m³ de volume utile et 5,5 tonnes de charges utiles a été réceptionné en février 2021.

Ce véhicule dispose d'un lève conteneur double peigne, d'un système d'identification des bacs pucés et d'un système de pesée des bacs.



Ce véhicule a été acheté dans le cadre du renouvellement du parc de collecte de la CCHV. Il remplace un véhicule MAN 4 roues motrices datant de 2011.



Coût : 257 000€ TTC. Il n'y a plus de subvention possible pour l'achat de ce genre d'équipements.



D) Opération de nettoyage des conteneurs aériens

Suite à l'intervention de l'entreprise Chablais Service Propreté en 2018 pour nettoyer les bornes de tri aériennes, un nettoyage des conteneurs semi-enterré a été entrepris sur l'année 2019. Sur 2020, avec l'arrivée de l'extension des consignes de tri, Evodia a organisé et financé le nettoyage et le changement de signalétique de l'ensemble des bornes de tri des Vosges. Aussi, les bornes de tri aériennes ont été à nouveau nettoyées et leur signalétique a évolué.

Nous avons profité de cette opération pour que cette signalétique soit bilingue (français/anglais) afin d'aider au mieux les touristes à pratiquer le geste de tri.

Les bornes verres seront également changées en 2021, pour disposer d'une signalétique homogène et intégrant également une version bilingue sur ce flux.



E) Installation des compacteurs incinérables et cartons, déchèterie Le Syndicat

Afin de réduire les coûts de fonctionnements des déchèteries, et limiter le nombre de transports de bennes, la CCHV a investi dans deux compacteurs postes fixes pour les flux incinérables et papier/carton sur la déchèterie de Le Syndicat.

Ces équipements, installés en janvier 2020, permettent de diminuer de moitié le nombre de trajets sur ces deux flux de déchets.

Coût des équipements : 95 160€ TTC, avec 14 200€ d'économie attendues par an.





F) Etude d'harmonisation du financement du service gestion des déchets

A la création de la CCHV, les modes de collecte et le financement du service déchets étaient différents d'un ancien territoire à l'autre. La CCHV a 5 ans pour harmoniser la collecte et le financement de ce service.

Ainsi, une consultation a été lancée, afin qu'un bureau d'étude travaille sur ce sujet. Le cabinet AJBD, en collaboration avec CITEXIA, a proposé le meilleur projet. Un COPIL et un COTEC ont été constitués.

L'étude s'est déroulée en quatre étapes,

- Phase 0 : lancement de l'étude, le 17 juillet 2019
- Phase 1 : état des lieux du service et établissement des scénarios à chiffrer, COTEC et COPIL les 4 et 10 octobre 2019

Les démarches ci-dessus ont été réalisées en 2019 et intégrées au rapport annuel de la même année.

Sur l'année 2020, la crise sanitaire a ralenti le déroulé de cette étude. En effet, les derniers maires de la CCHV ont été élus à l'été 2020. Le nouveau Conseil Communautaire a été élu le 15 juillet 2020.

Le projet de scission ayant été validé par les différentes instances, travailler à l'échelle de la CCHV n'était plus pertinent. Aussi, une réunion plénière a été organisée le 16 novembre 2020, pour informer l'ensemble des élus des démarches réalisées et pour définir une méthodologie de travail pour avancer sur ce sujet.

Il a été décidé de travailler à l'échelle des deux futurs territoires, en mettant à jour et déclinant les données de la phase 2 sur les deux périmètres à venir.

Il reste donc la phase 3 avec le développement du scénario, courant 2021 et non plus 2020 comme prévu initialement.

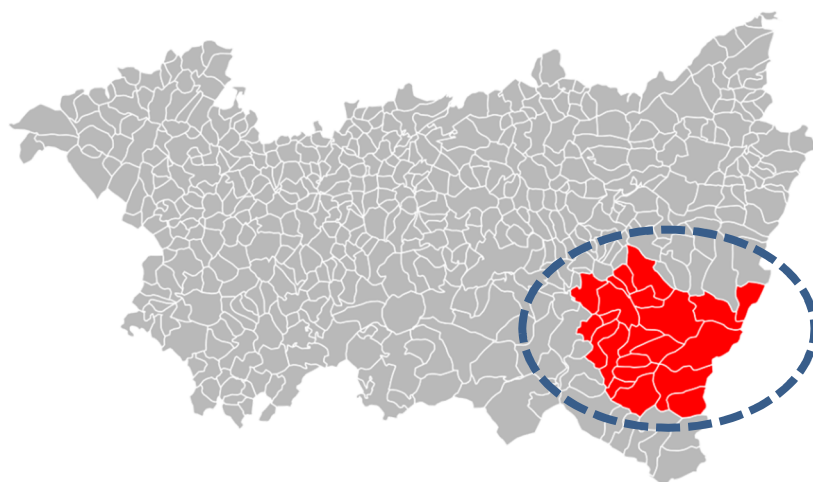
	Scénario 1	Scénario 1bis	Scénario 2	Scénario 2bis	Scénario 3	Scénario 3bis
Financement	TEOM + RS	TEOM + RS	TEOMi + RS	TEOMi + RS	Redevance Incitative	Redevance Incitative
Précollecte des OMR						



INDICATEURS TECHNIQUES

I. Territoire desservi

A) Présentation de la Communauté de Communes des Hautes Vosges



La Communauté de Communes des Hautes Vosges est composée de 35 943* habitants répartis sur 22 communes. Elle est la plus grande communauté de communes des Vosges, en nombre d'habitants et en surface, avec 501,62 km².



*Population légale 2017 en vigueur au 1^{er} janvier 2020 (source INSEE)



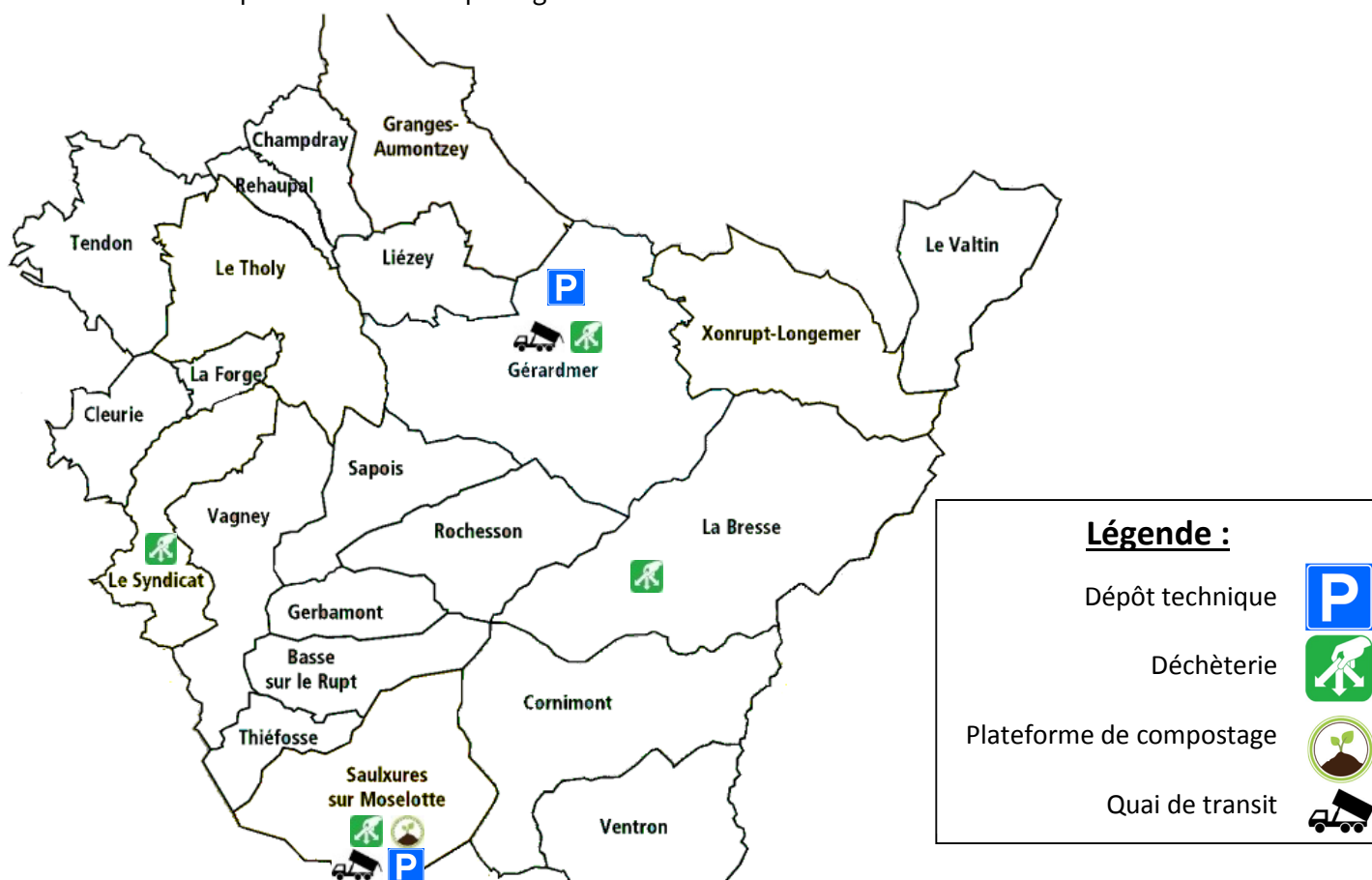
B) Déchets pris en charge par le service

Mode de collecte	Ordures ménagères	Emballages ménagers	Verre	Déchets verts	Autres déchets
Collecte en porte-à-porte	X				
Collecte en points de regroupement	X				
Points d'Apports Volontaires	X	X	X		
Déchèterie		X	X	X	X

C) Equipements disponibles

La Communauté de Communes des Hautes Vosges dispose des équipements suivants pour assurer le service de gestion des déchets :

- Quatre déchèteries
- Deux dépôts techniques (situés à Gérardmer et à Saulxures-sur-Moselotte) d'où partent les équipes et camions en charge du ramassage des ordures ménagères
- Deux quais de transit, permettant de transférer les ordures ménagères collectées depuis les camions de collecte vers des semi-remorques, optimisant ainsi les temps de collecte et le transport des ordures ménagères vers l'incinérateur
- Une plateforme de compostage de déchets verts



II. Description des compétences du service

A) Rôle de la CCHV

Les équipes du service déchets de la CCHV gèrent :

- les dispositifs de pré-collecte des ordures ménagères et des points de tri (verre et emballages ménagers)
- le personnel et les moyens matériels dédiés à la collecte des ordures ménagères
- la gestion des déchèteries (accueil du public, entretien et rénovation des sites).

B) Rôle d'EVODIA

EVODIA gère la compétence traitement pour le compte de 9 collectivités sur l'ensemble des Vosges (soit 387 400 habitants).

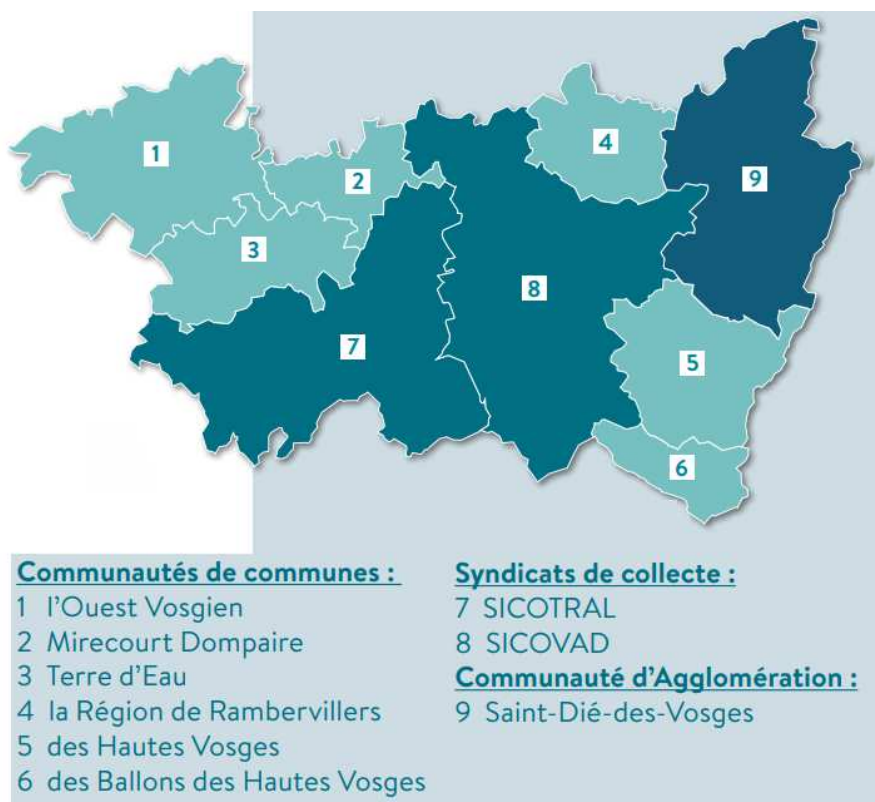
Le comité syndical d'EVODIA a été renouvelé en 2020 à l'issue des élections municipales et inter-communautaires. Sa nouvelle composition est la suivante:

- Président : Patrick LAGARDE
- 9 Vice-Présidents
- 43 délégués.

Les représentants de la CCHV au sein d'EVODIA sont Messieurs Patrick LAGARDE (Président), Stanislas HUMBERT, Michel BERTRAND (Vice-Président Evodia en charge des filières spécifiques et de leur développement) et Gérard MEYER.

Plusieurs missions sont déléguées à EVODIA :

- la collecte du verre et des emballages ménagers
- le traitement des déchets : gestion des contrats et des tarifs avec les différents exutoires.



Source : rapport d'activité 2019, EVODIA



C) Récapitulatif des compétences

L'ensemble de cette organisation est synthétisé dans le tableau ci-dessous :

	OMR (Ordures Ménagères Résiduelles)	Multi- matériaux	Verre	Déchèterie	Carton, collecte
Fréquence	C1* excepté à Gérardmer C2 et C3	C0,5 à C1	Adapté aux différents sites.		C1 sur ex CCGMV
Pré- collecte	Régie	Régie	Régie	4 déchèteries Gérées en régie Bennes louées à l'entreprise de transport	
Collecte	Régie	Géré par EVODIA, réalisé par la société Suez	Géré par EVODIA, réalisé par la société Véolia	Prestation réalisée par les sociétés : (Voir tableau page 30)	Régie
Transit	Régie				
Transport	Géré par EVODIA, réalisé par la société Mauffrey				
Tri		Géré par EVODIA, réalisé par la société Suez	Géré par EVODIA, réalisé par la société Suez	Divers traitements gérés principalement par EVODIA. Voir « liste des déchets acceptés et exutoires » p. 27 et 28	
Traitement	Incinération, géré par EVODIA, réalisé par la FENIIX	Sociétés Norske Skog Golbey, Lucart, Sorepla	Sociétés Sibelco puis OI Manufacturing		

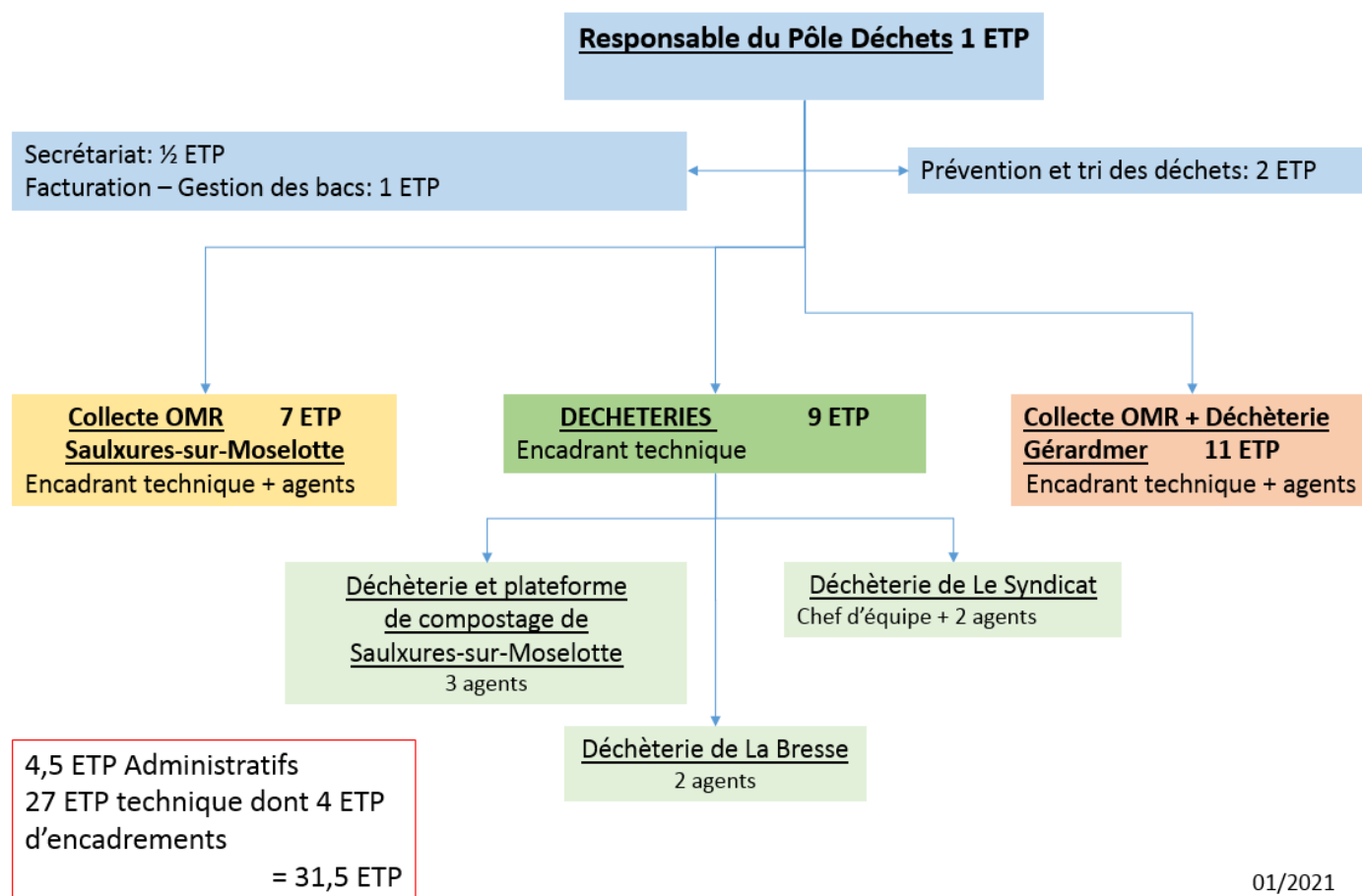
* C1 : collecte une fois par semaine ; C0,5 collecte 1 fois par 15 jours, etc..



III. Collecte des ordures ménagères

A) Moyens humains

Le service emploie 27 agents techniques et 4,5 agents administratifs pour assurer les missions de collecte des ordures ménagères, l'exploitation des déchèteries, la facturation de la redevance incitative et de la redevance spéciale ainsi que le lien avec les usagers et les représentants politiques du territoire.



01/2021

Le service fait également appel en fonction des besoins à des contrats temporaires et des saisonniers.

La mise en disponibilité de la responsable du pôle déchets a amené à une réorganisation en interne du service, avec la fusion du poste d'adjoint avec celui du responsable de pôle, une nouvelle répartition des tâches administratives et la montée en responsabilité des encadrants intermédiaires. Cette réorganisation a permis de faire des économies de fonctionnement, de gagner en efficacité et en réactivité dans la gestion quotidienne du service.



B) Moyens de collecte et organisation

Le dépôt de Saulxures-sur-Moselotte dispose de trois camions Bennes à Ordures Ménagères (BOM) par chargement arrière.

- Renault, 2005, hors d'usage, vente à prévoir
- MAN, 2008, utilisé en véhicule de secours
- Renault, 2017
- MAN, 2021

Ces trois véhicules sont équipés de systèmes d'identifications de bacs et de pesées, rendant possible la facturation au poids pour les professionnels et la comptabilisation des levées pour les communes soumises à la Redevance Incitative.

Le dépôt de Gérardmer dispose de cinq camions BOM par chargement arrière dont une est équipée d'une grue avec système de préhension Kinshofer, pour collecter les conteneurs semi-enterrés d'ordures ménagères.

- MAN, 2005, 4 roues motrices, hors d'usage, vente à prévoir
- MAN, 2007, avec système hydrodrive
- Renault, 2011
- SCANIA, 2016, camion grue pouvant collecter des conteneurs semi-enterrés et des bacs 2 et 4 roues
- MAN, 2019, avec système hydrodrive et système d'identification de bacs pucés

Seul le véhicule MAN 2019 est équipé d'un système d'identification de bacs, non activé pour le moment, et d'une prédisposition pour installer un éventuel système de pesée.

Le dépôt est également équipé d'un utilitaire Renault Master bâché pour la collecte des cartons, ainsi que d'un camion plateau avec grue.

C) Fréquence de collecte des ordures ménagères

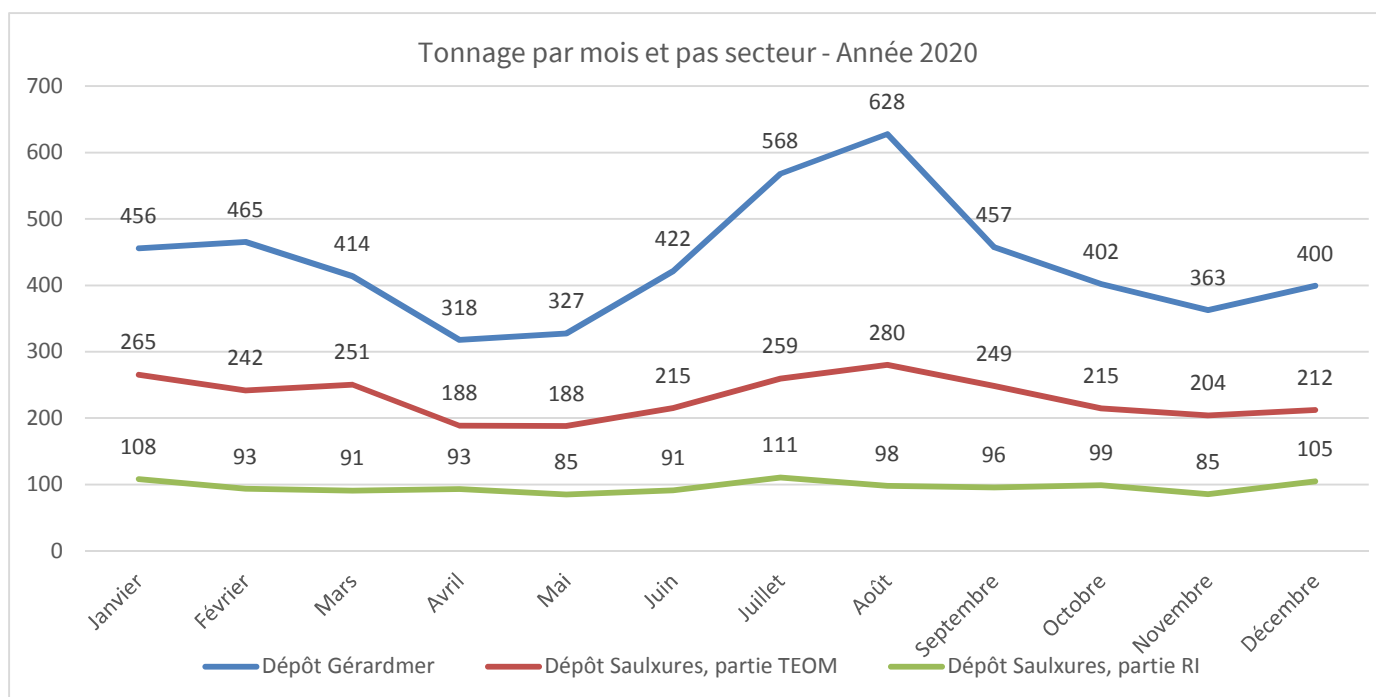
L'ensemble des communes de la CCHV est collecté 1 fois par semaine, excepté la commune de Gérardmer collectée 2 fois par semaine et son hyper-centre collecté 3 fois par semaine.

En période estivale, certains camions collectent également une seconde fois dans la semaine certains points de regroupements jugés importants comme les abords de zones fortement fréquentées par des touristes tels que les campings, les stations de ski et les quartiers à forte prédominance de résidences secondaires, etc.



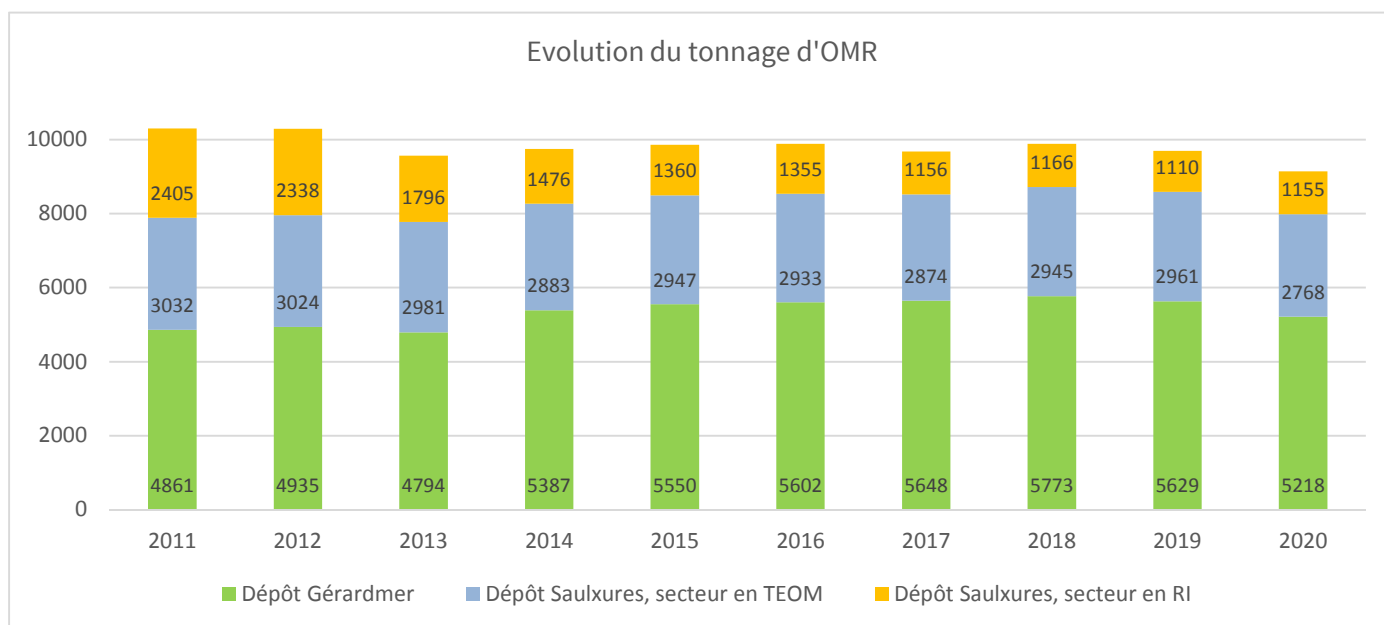
D) Evolution mensuelle des tonnages

Le diagramme ci-dessous reprend les tonnages produits mensuellement par secteur.



Au total, le dépôt de Gérardmer a collecté 5 218,38 tonnes et celui de Saulxures 4 111,84 tonnes dont 2 768,21 tonnes pour le secteur soumis à la TEOM et 1 154,93 tonnes pour le secteur soumis à la RI.

E) Evolution annuelle des tonnages



Les tonnages d'ordures ménagères sont en forte baisse sur le secteur en TEOM, côté Saulxures (-6,5%) et sur le secteur Gérardmer (-7,3%), mais en hausse sur le secteur en RI (+4,1%). La réduction du nombre de tourisme, imputable à la pandémie, explique en grande partie cette diminution des tonnages.



IV. Collecte des recyclables secs

A) Organisation de la pré-collecte

Le système de collecte des recyclables secs est identique sur l'ensemble du territoire. Les recyclables doivent être apportés par les usagers dans des Points d'Apport Volontaire (PAV).

Ce système est plus adapté au territoire de montagne dont la population est dispersée dans des écarts. Il permet en effet d'avoir des coûts de collecte maîtrisés, un maillage de conteneurs adaptés, d'éviter à l'usager des contraintes de stockage et de jour de sortie de bac, et également de mieux absorber les fluctuations de population sur les périodes touristiques.

Les recyclables secs sont triés en deux catégories :

- Les emballages en verre : bouteilles, bocaux, pots.
Les miroirs ou la vaisselle (verre ou céramique) ne doivent pas y être déposés
- Les emballages ménagers : papiers, journaux, cartons d'emballage, petits cartons, bouteilles plastiques, briques (lait, jus de fruits), bouteilles de lessive, etc.

Le parc de conteneurs est principalement composé de conteneurs bois et de conteneurs en matériau composite (représentés ci-dessous).



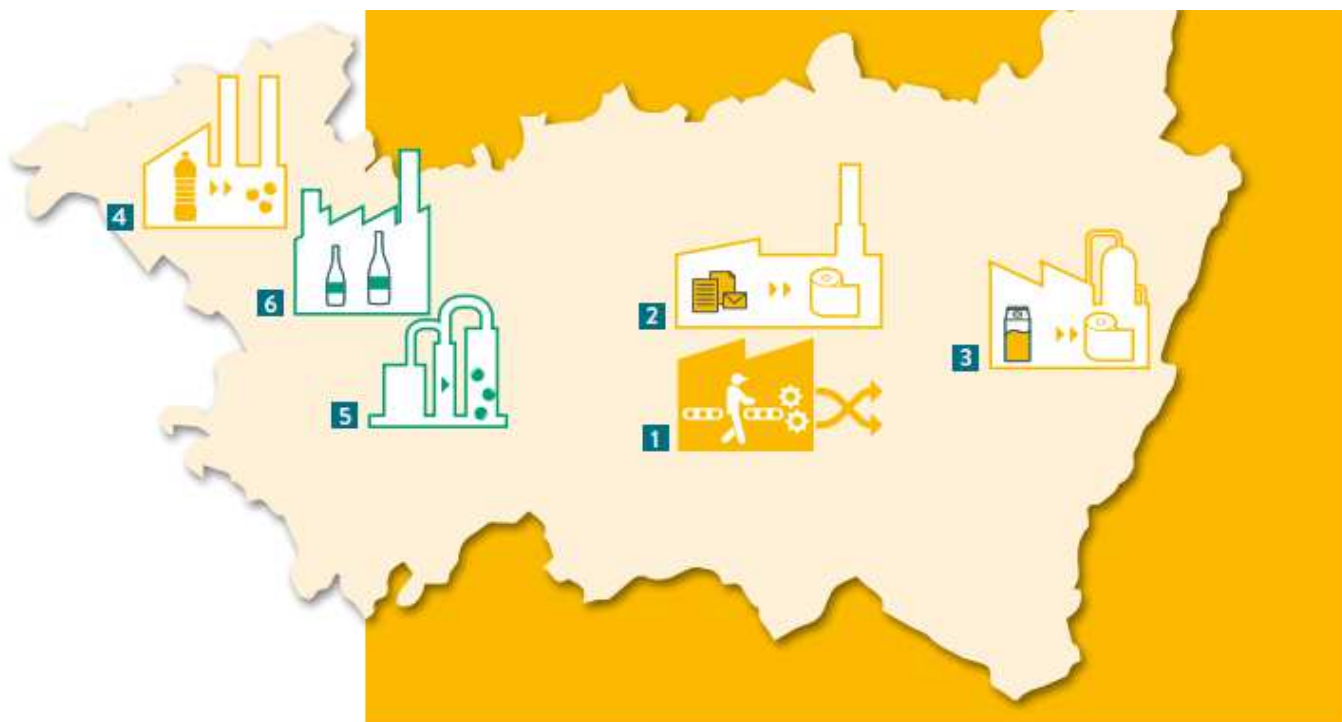
La collecte des textiles est réalisée sur le territoire en bornes spécifiquement prévues à cet effet. Le prestataire de collecte est « Vosges TLC » qui effectue cette collecte sur l'ensemble des Vosges sous la direction d'EVODIA.



B) Collecte et traitement

Le verre collecté dans les différentes bornes du territoire est ensuite trié et broyé dans les Vosges à l'usine Sibelco Green Solution de Saint Mège. Il est ensuite fondu à l'usine O-I Manufacturing France de Gironcourt sur Vraine.

Concernant le flux multi-matériaux, les opérations de tri se font au centre de tri Citraval à Chavelot. Les différentes opérations réalisées après le tri sont détaillées ci-dessous.



1 CITRAVAL

Chavelot

Centre de tri des papiers et des emballages.

2 NORSKE SKOG GOLBEY

Golbey

1^{er} papetier d'Europe. Tout le papier collecté dans les Vosges y est transformé en papier journal.

3 LUCART

Laval-sur-Vologne

Usine de fabrication de pâte à papier à partir des papiers recyclés. Les briques alimentaires deviennent du papier d'essuyage.

4 WELLMAN NEUFCHÂTEAU INDUSTRIE

Neufchâteau

Usine de recyclage des plastiques. Une partie des flacons plastiques est transformée en matière première secondaire pour l'industrie.

5 SIBELCO Green Solution

Saint-Mège

Centre de tri et de broyage du verre. Le verre est trié par couleur puis broyé pour en faire du calcin.

6 O-I MANUFACTURING FRANCE

Gironcourt-sur-Vraine

Fours verriers. Tout le verre collecté dans les Vosges y est recyclé. Le verre se recycle à l'infini.

Source : rapport d'activité 2019, EVODIA



C) Bilan tonnages

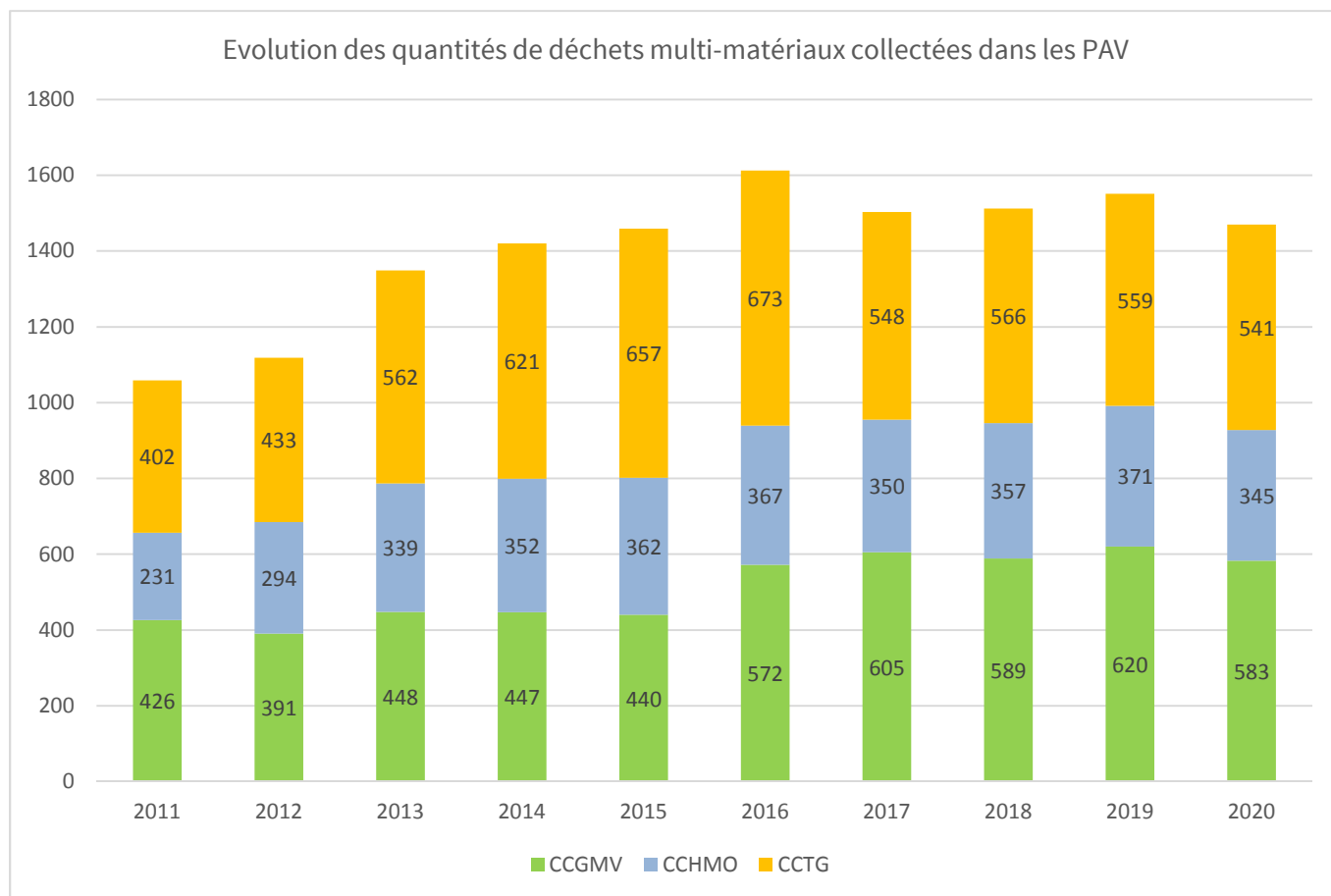
Le tableau ci-après synthétise les tonnages collectés par communes sur les flux verre et emballages sur l'année 2020.

	Emballages Ménagers				Verre			
	Tonnage 2017	Tonnage 2018	Tonnage 2019	Tonnage 2020	Tonnage 2017	Tonnage 2018	Tonnage 2019	Tonnage 2020
BASSE-SUR-LE-RUPT	43,75	45,27	48,54	46,30	56,71	56,38	68,05	61,305
CHAMPDRAY	10,48	10,23	10,61	15,24	17,71	15,87	14,15	18,91
CLEURIE	26,80	27,83	27,31	27,30	25,62	31,07	33,14	34,285
CORNIMONT	89,33	120,36	99,59	92,30	106,36	108,03	105,72	113,366
GERARDMER	282,91	268,03	283,34	262,84	529,99	542,00	586,09	558,919
GERBAMONT	20,85	21,75	22,75	27,04	28,70	30,98	37,03	32,639
GRANGES/AUMONTZEY	95,01	87,07	85,82	77,30	125,17	120,57	105,26	125,17
LA BRESSE	117,84	85,05	123,38	120,96	246,38	210,35	250,86	279,804
LA FORGE	23,04	20,87	19,61	19,23	18,66	19,87	23,34	22,477
LE SYNDICAT	118,42	128,23	116,11	111,42	151,05	159,20	130,56	102,989
LE THOLY	71,37	76,98	84,24	76,53	101,47	95,37	99,16	103,397
LE VALTIN	3,45	3,17	5,66	7,01	29,99	20,19	37,54	20,84
LIEZEY	18,09	14,91	16,99	18,80	26,51	31,53	26,95	29,892
REHAUPAL	10,81	10,86	10,11	10,47	12,29	13,77	14,12	15,415
ROCHESSON	45,00	48,20	46,13	43,81	60,66	64,97	56,58	48,595
SAPOIS	34,70	36,18	34,05	35,86	27,21	23,89	37,72	40,207
SAULXURES-SUR-MOSELLOTTE	88,25	90,89	87,34	78,67	149,75	141,89	166,61	178,158
TENDON	33,16	29,34	29,40	26,02	30,63	31,19	30,00	31,778
THIEFOSSE	17,66	16,97	17,31	16,21	20,41	24,79	23,40	25,154
VAGNEY	235,01	237,50	244,69	230,47	186,42	186,44	207,98	189,516
VENTRON	37,31	44,01	43,84	37,32	74,70	59,28	68,73	59,26
XONRUPT-LONGEMER	79,24	88,34	93,88	88,32	135,90	143,86	152,77	161,643
TOTAL	1 502,48	1 512,03	1 550,70	1 469,43	2 162,29	2 131,48	2 275,76	2 253,72



D) Evolution annuelle des tonnages

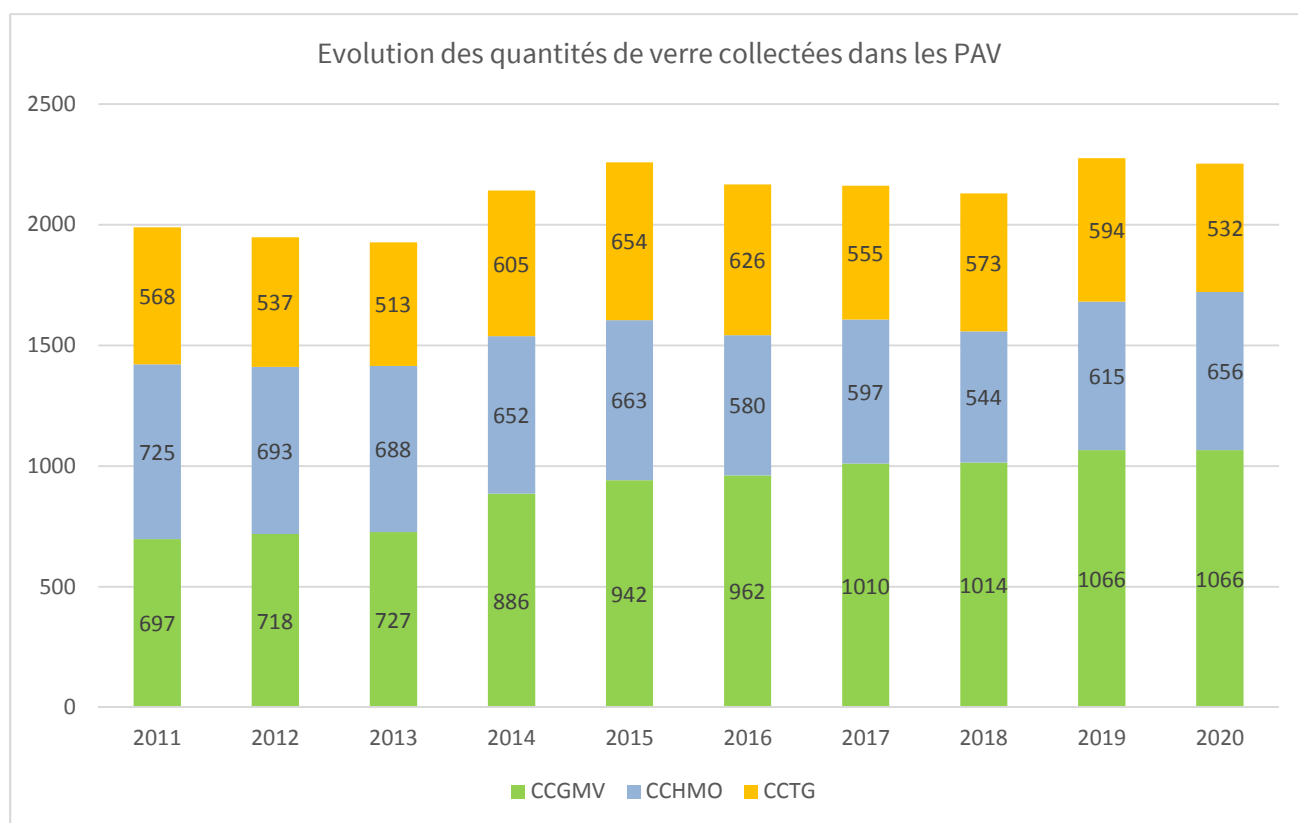
Flux emballages ménagers



Les quantités d’emballages ménagers collectés en 2020 sont en baisse assez forte (-81,3 tonnes) par rapport à 2019, avec une baisse générale sur les trois anciens territoire (-3,2% sur l’ex CCTG, -6% sur l’ex CCGMV et -7% sur l’ex CCHMO).



Flux verre



Sur le flux verre, la tendance baissière est moins marquée par rapport au flux emballage ménagers, et plus contrasté en fonction des anciens secteurs. Sur l'ex CCGMV, le tonnage est identique, sur l'ex CCHMO, il augmente de 6,6% et sur l'ex CCTG, il diminue de 10,5%.

Avec 5,2% de baisse de tonnages sur le flux emballages ménagers, la baisse de tri est assez marquée et pour partie imputable à la diminution du nombre de touristes. Cette baisse n'est que de 1% sur le flux verre, malgré la fermeture totale des hôtels et restaurants pendant de nombreux mois.



V. Déchèteries

A) Présentation des sites et horaires des déchèteries

Les horaires de déchèteries ont évolué au 1^{er} avril 2019, comme annoncé lors de la rédaction du rapport 2018, et précisé dans les faits marquants 2019.

Ci-après, les horaires appliqués, par site, depuis le 1^{er} avril 2019 suite à l'harmonisation sur les quatre déchèteries.

Déchèterie de la Prêle

13 route de Gérardmer

88120 LE SYNDICAT



	HIVER du 1er novembre au 31 mars	
	Matin	Après-midi
Lundi	Fermé	14h00 – 17h00
Mardi	Fermé	14h00 – 17h00
Mercredi	8h30 – 12h00	14h00 – 17h00
Jeudi	8h30 – 12h00	14h00 – 17h00
Vendredi	8h30 – 12h00	14h00 – 17h00
Samedi	8h30 – 12h00	14h00 – 17h00
Dimanche	Fermé	

	ÉTE du 1er avril au 31 octobre	
	Matin	Après-midi
	Fermé	14h00 – 18h00
	Fermé	14h00 – 18h00
	8h30 – 12h00	14h00 – 18h00
	8h30 – 12h00	14h00 – 18h00
	8h30 – 12h00	14h00 – 18h00
	8h30 – 12h00	14h00 – 18h30
	Fermé	



Lors de la création de la CCHV, la commune de Saint-Amé, qui faisait partie de l'ex CCTG, a décidé de rejoindre un autre territoire, à savoir la Communauté de Communes de la Porte des Vosges Méridionales (CCPVM).

Cependant, de par la proximité de la commune de Saint-Amé avec la déchèterie de Le Syndicat, une convention a été passée avec le SICOVAD, permettant aux usagers de cette commune de fréquenter la déchèterie.

Le SICOVAD, qui gère les déchets pour le compte de la CCPVM, reverse à la CCHV une participation calculée au prorata des coûts de fonctionnement de la déchèterie et du nombre d'habitants de Saint-Amé. La participation 2020 s'élève à 51 403,43€.



Déchèterie de Blanfin

1116 route de Malpré

88290 SAULXURES SUR
MOSELOTTE

	HIVER du 1er novembre au 31 mars	
	Matin	Après-midi
Lundi	8h30 – 12h00	Fermé
Mardi	Fermé	14h00 – 17h00
Mercredi	Fermé	14h00 – 17h00
Jeudi	8h30 – 12h00	14h00 – 17h00
Vendredi	8h30 – 12h00	14h00 – 17h00
Samedi	8h30 – 12h00	14h00 – 17h00
Dimanche	Fermé	

	ÉTE du 1er avril au 31 octobre	
	Matin	Après-midi
	8h30 – 12h00	Fermé
	Fermé	14h00 – 18h00
	Fermé	14h00 – 18h00
	8h30 – 12h00	14h00 – 18h00
	8h30 – 12h00	14h00 – 18h00
	8h30 – 12h00	14h00 – 18h30
	Fermé	



Déchèterie de Niachamp

Route de Niachamp

88250 LA BRESSE



	HIVER du 1er novembre au 31 mars	
	Matin	Après-midi
Lundi	Fermé	14h00 – 17h00
Mardi	8h30 – 12h00	Fermé
Mercredi	8h30 – 12h00	14h00 – 17h00
Jeudi	Fermé	Fermé
Vendredi	8h30 – 12h00	14h00 – 17h00
Samedi	8h30 – 12h00	14h00 – 17h00
Dimanche	Fermé	

	ÉTE du 1er avril au 31 octobre	
	Matin	Après-midi
	Fermé	14h00 – 18h00
	8h30 – 12h00	Fermé
	8h30 – 12h00	14h00 – 18h00
	Fermé	Fermé
	8h30 – 12h00	14h00 – 18h00
	8h30 – 12h00	14h00 – 18h30
	Fermé	



Déchèterie de la Heunotte

114 faubourg de Bruyères

88400 GERARDMER



	HIVER du 1er novembre au 31 mars	
	Matin	Après-midi
Lundi	8h30 – 12h00	14h00 – 17h00
Mardi	8h30 – 12h00	14h00 – 17h00
Mercredi	Fermé	14h00 – 17h00
Jeudi	8h30 – 12h00	14h00 – 17h00
Vendredi	8h30 – 12h00	14h00 – 17h00
Samedi	8h30 – 12h00	14h00 – 17h00
Dimanche	Fermé	

	ÉTÉ du 1er avril au 31 octobre	
	Matin	Après-midi
	8h30 – 12h00	14h00 – 18h00
	8h30 – 12h00	14h00 – 18h00
	Fermé	14h00 – 18h00
	8h30 – 12h00	14h00 – 18h00
	8h30 – 12h00	14h00 – 18h00
	8h30 – 12h00	14h00 – 18h30
	Fermé	



B) Liste des déchets acceptés et exutoires

Liste des déchets acceptés	PRINCIPALES FILIERES – Collecteurs et/ou Exutoires			
	LE SYNDICAT	LA BRESSE	SAULXURES SUR MOSELOTTE	GÉRARDMER
Incinérable	FEENIX - Rambervillers			
Gravats	HOUILLON TP – Rambervillers (jusqu’au 30/06/20) XATIS AMET – Le Syndicat (depuis le 01/07/20)			Carrières du Beillard
Déchets verts	XATIS AMET – Le Syndicat	Plateforme sur la déchèterie de Saulxures sur Moselotte		CENTR ALSACE COMPOST Sainte Croix en Plaine
Ferraille	SARL PERRIN FERS et METAUX Saulxures sur Moselotte			
Plâtre	CITRAVAL- Chavelot (massification)	CITRAVAL- Chavelot (collecte en bornes + massification)	CITRAVAL- Chavelot (massification)	
	RITLENG REVALORISATION – Rohr (traitement)			
Huisseries (portes et fenêtres)	CITRAVAL- Chavelot (massification) SIBELCO – Crouy (02) (traitement du verre) VEKA RECYCLAGE – Vendeuvre-sur-Barse (10) (traitement du PVC) DERICHEBOURG – Golbey (traitement de l’aluminium) NORSKE SKOG – Golbey (traitement du bois)			
Bois	NORSKE SKOG - Golbey	EGGER – Rambervillers		
Meuble	VEOLIA –Capavenir (collecte et valorisation)			
Carton	SUEZ – Epinal (à partir du 05/11/2018, en sous-traitance pour CITRAVAL) CITRAVAL – Chavelot (à partir d’octobre 2020)			
Papier				
Emballages ménagers				
Verre	OI MANUFACTURING – Gironcourt sur Vraine			
Pneus	ALPHA RECYCLAGE – Brevans			
Amiante			SUEZ - Vaudoncourt	
DDS (déchets Diffus Spécifiques : peintures, solvants, produits phyto, etc)	CHIMIREC Est - Domjevin			



D3E (Déchets d'Équipements Electriques et Electroniques)	REVAL'PREST – Epinal REMONDIS – St-Thibault (10) (GEM froid et PAM) GUY DAUPHIN ENVIRONNEMENT – Strasbourg (GEM hors froid) ENVIE 2 ^E – Pompey (54) (DEEE Ecran)
---	--

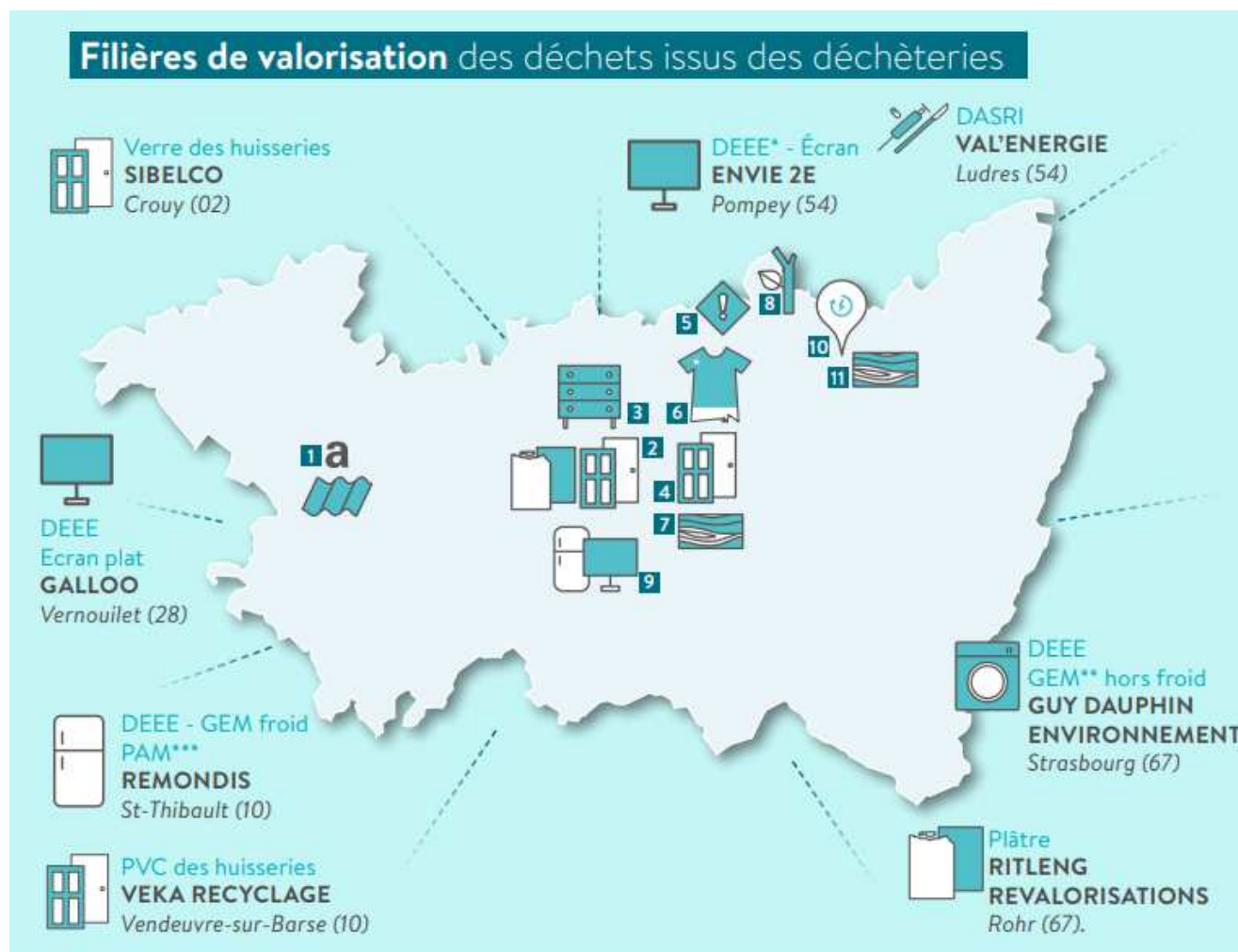
Liste des déchets acceptés	AUTRES FILIERES -Exutoires par site			
	LE SYNDICAT	LA BRESSE	SAULXURES SUR MOSELOTTE	GÉRARDMER
Textiles	VOSGES TLC – Capavenir Vosges			
Huiles minérales et végétales	GRANDIDIER - Rehaincourt			
Lampes	PAPREC D3E - Pompey			
Cartouches d’encre	COLLECTORS - Mornant	LVL – La Chevrolière		
Radiographie	Esat à Belval - Portieux			
Capsules de cafés	SUEZ - Toul			



C) Carte des exutoires

Les exutoires pour les principaux flux de déchets collectés en déchèterie sont regroupés sur la carte ci-après, avec à chaque fois le type de déchet collecté et le nom de l'entreprise ainsi que sa localisation.

Le site peut valoriser ou traiter le déchet sur place ou simplement servir de point de regroupement/massification pour que le déchet soit valorisé/traité sur un autre exutoire.



dans les Vosges

- | | | | |
|--|---|---|---|
| 1 Amiante
BARISIEN
Vaudoncourt | 4 Aluminium des huisseries
DERICHEBOURG
Golbey | 7 Bois - Bois des huisseries
NORSKE SKOG GOLBEY
Golbey | 10 Valorisation énergétique
FENIIX
Rambervillers |
| 2 Plâtre - Huisseries (massification)
CITRAVAL
Chavelot | 5 DDS
GRANDIDIER
Rehaincourt | 8 Déchets verts
TERRALYS
Ménarmont | 11 Bois
EGGER
Rambervillers |
| 3 Meubles
VEOLIA
Capavenir Vosges | 6 Textiles
VOSGES TLC
Capavenir Vosges | 9 DEEE
REVAL'PREST
Épinal | |

*DEEE : déchet d'équipement électrique et électronique - GEM** : gros électroménager hors froid - PAM*** : petits appareils en mélange

Source : rapport d'activité 2019, EVODIA



D) Marchés publics en cours

Le tableau ci-après regroupe les marchés en cours concernant l'exploitation des déchèteries, notamment la location et le transport des bennes.

Nom de l'entreprise	Nature des prestations	Site concerné(s)	Déchets concernés	Type de contrats et durée	Echéance
CITRAVAL	Location et transport des bennes de déchèterie	La Bresse, Saulxures-sur-Moselotte	Tous les flux	Marché Public (MP) 4 ans	Du 1 ^{er} juillet 2018 au 30 juin 2022
		Le Syndicat, Gérardmer	Tous les flux, excepté déchets verts		
XATIS AMET	Transport et traitement des bennes de déchèterie	Le Syndicat	Déchets verts	Marché Public (MP) 4 ans	
CENTRE ALSACE Compost	Location, transport et traitement des bennes de déchèterie	Gérardmer	Déchets verts	Marché Public (MP) 4 ans	
PERRIN FER ET METAUX	Location, transport et traitement des bennes de déchèterie	La Bresse, Saulxures-sur-Moselotte, Le Syndicat, Gérardmer	Ferraille	Marché Public (MP) 4 ans	
HOUILLON TP	Traitement	La Bresse, Saulxures-sur-Moselotte, Le Syndicat	Gravats	Convention	Clôturée au 30/06/20
XATIS AMET	Traitement	La Bresse, Saulxures-sur-Moselotte, Le Syndicat	Gravats	Convention	Opérationnelle depuis le 01/07/21



VI. Plateforme de compostage

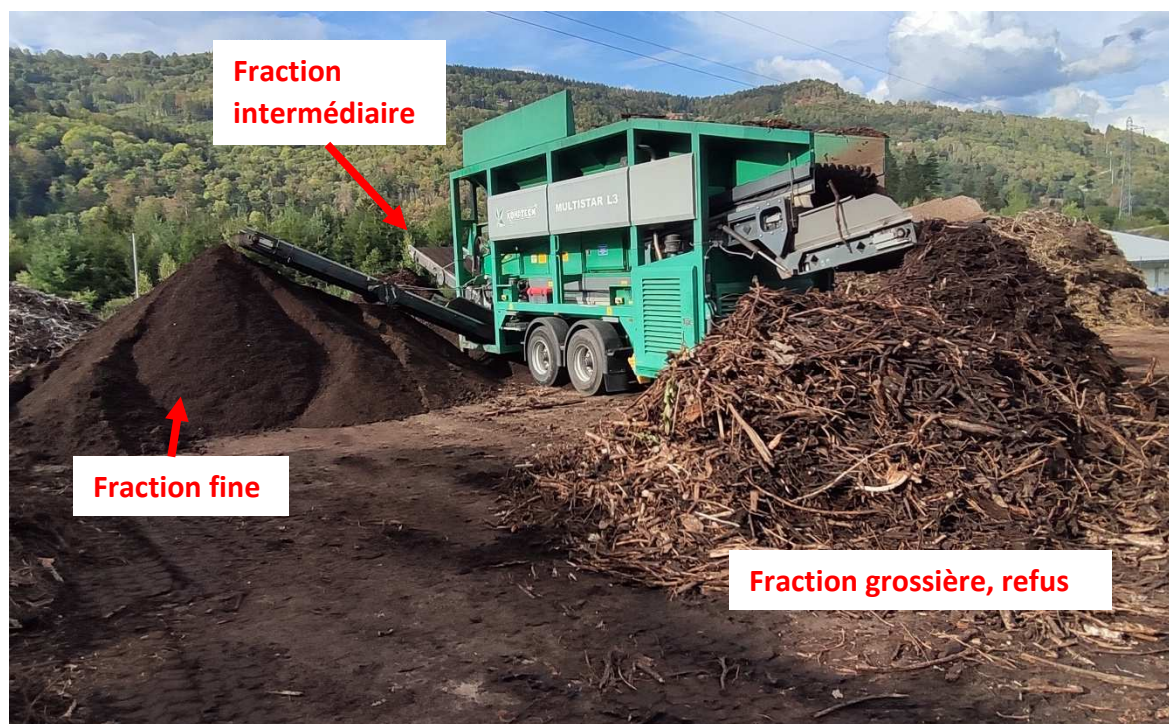
La CCHV gère une plateforme de compostage des déchets verts située à proximité de la déchèterie de Blanfin, à Saulxures/Mtte.

Le site accueille les tontes et branchages des habitants de la vallée de la Moselotte via la déchèterie de la Bresse ou les apports directs des habitants. Les déchets verts des professionnels du secteur sont également acceptés sur la plateforme.

Une opération de criblage a eu lieu le 22 septembre 2020, avec un cribleur étoile, technologie déjà utilisée en 2019 et qui avait donné satisfaction.

- Fraction fine, ayant une granulométrie de 0-20 mm (compost)
- Fraction intermédiaire, 20 – 80 mm environ (paillage fin)
- Fraction grossière / refus (> à 80 mm) (paillage grossier)

Le cribleur étoile reste sensible à l'humidité mais la fraction fine présente bien moins d'indésirables



Le stock de déchets verts accumulé durant l'année a également été broyé et mis en andain, du 28 au 29 septembre 2020, pour être transformé en compost. 4 500 m³ de végétaux bruts ont été broyés, ce qui représente 1 556 m³ en sortie broyeur ou encore un estimatif de 686 tonnes.



L'ensemble de ces opérations ont coûté 10 489,84€ TTC pour le broyage et 8 424€ TTC pour le criblage.



VII. Bilan tonnage par flux

Liste des déchets acceptés		PRINCIPALES FILIERES -Exutoires par site			Total	%	
		ex CCTG	ex CCHMO				ex CCGMV
Ordures Ménagères		1 155	2 768		5 218	9 141	37%
Verre		532	656		1 066	2 254	9%
Emballages Ménagers		541	345		583	1 469	6%
Refus de tri		dont 323,46 t de refus de tri (22% du flux collecté) et 60,5 t de refus de tri fibreux					
Total OMR et déchets recyclables		2 228	3 769		6 867	12 864	52%
Déchèteries		LE SYNDICAT	LA BRESSE	SAULXURES SUR MOSELOTTE	GÉRARDMER	Total	%
Incinérable		531	251	332	677	1791	7%
Gravats		747	285	338	630	2000	8%
Déchets verts		698	136	550	602	1987	8%
Ferraille		220	125	146	208	699	3%
Plâtre		194	67	155	183	599	2%
Huisseries		70	84	112	132	400	2%
Bois		520	178	316	509	1523	6%
Meuble		328	114	159	371	972	4%
Carton		196	196	193	278	863	4%
Papier					95	95	0%
Emballages ménagers				15		15	0%
Amiante				10		10	0%
DDS		31	17	24	38	111	0%
D3E		150	55	100	140	444	2%
Piles		2	1	1	2	5	0%
Textile		48	46,7		61,6	62	108
Huiles	9	9	3	6	21,2	21,2	0%
	2	2	1	1	3	6	0%
Total déchèterie		3745	1560	2456	3932	11650	48%
Total DMA (OMA + déchèterie)		5 973	7 790		10 794	24 514	100%

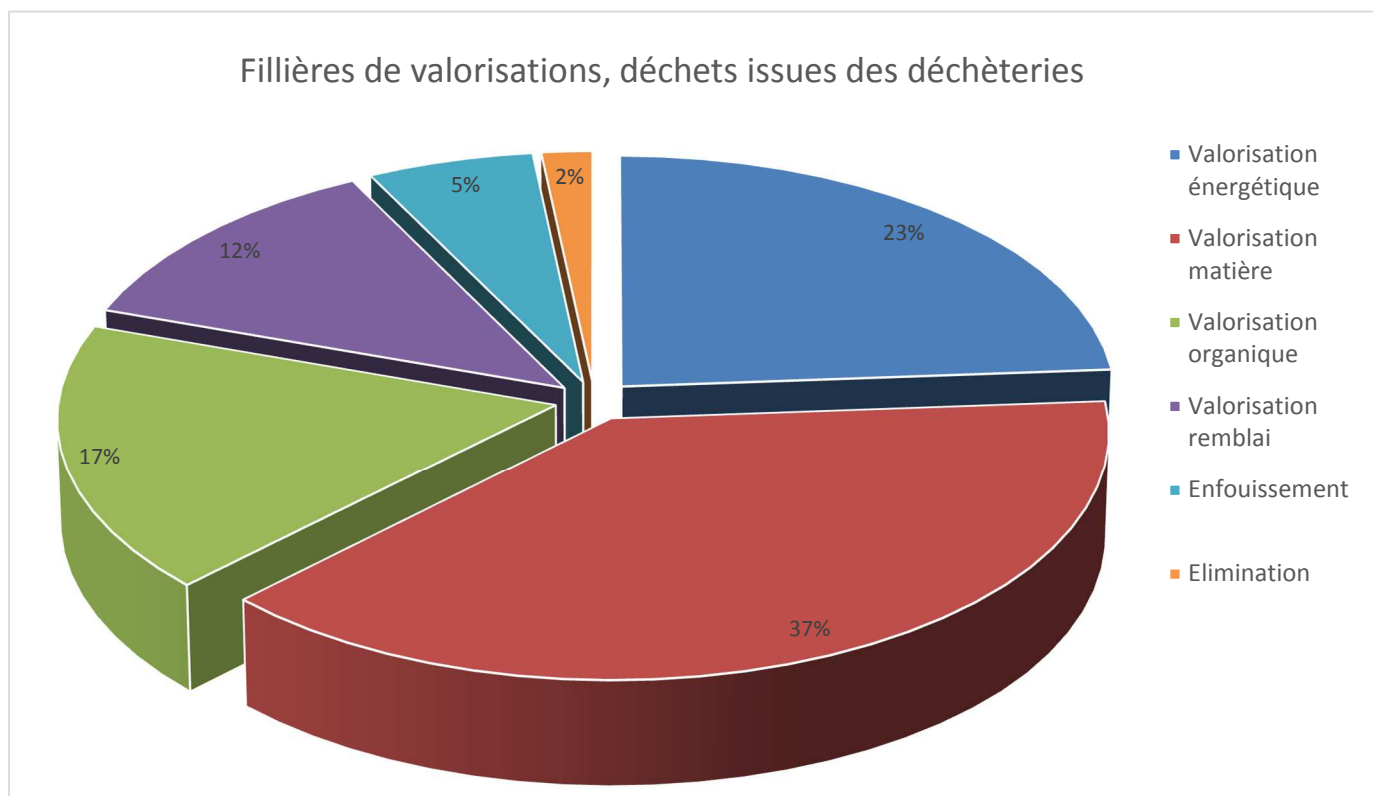


VIII. Répartition des tonnages

Pour les Déchèteries

Le graphique ci-après reprend la répartition des tonnages des déchèteries en fonction de la filière de valorisation, avec plusieurs familles :

- Valorisation énergétique : le déchet est brûlé, la chaleur est récupérée pour être valorisée, il reste ensuite des mâchefers et des REFIOM (résidus de fumée d'incinération des ordures ménagères) à traiter.
- Valorisation matière : le déchet est recyclé, pour permettre d'en tirer un produit qui sera utilisé pour la même application ou pour un autre secteur d'activité.
- Valorisation organique : le déchet est valorisé sous forme de compost ou en méthanisation, pour produire un amendement organique qui aidera à fertiliser les sols.
- Valorisation en remblai : le déchet est réutilisé comme remblai routier.
- Enfouissement : le déchet est stocké dans d'anciennes carrières.
- Elimination : le déchet est stocké et aucune valorisation n'est réalisée OU il est, de par sa dangerosité, éliminé ou recyclé via des procédés complexes



23% des tonnages réceptionnés (2 670t) en déchèterie sont incinérés, le tout-venant représente 67% de ce flux, suivi du flux bois provenant de la déchèterie du Syndicat (19%).



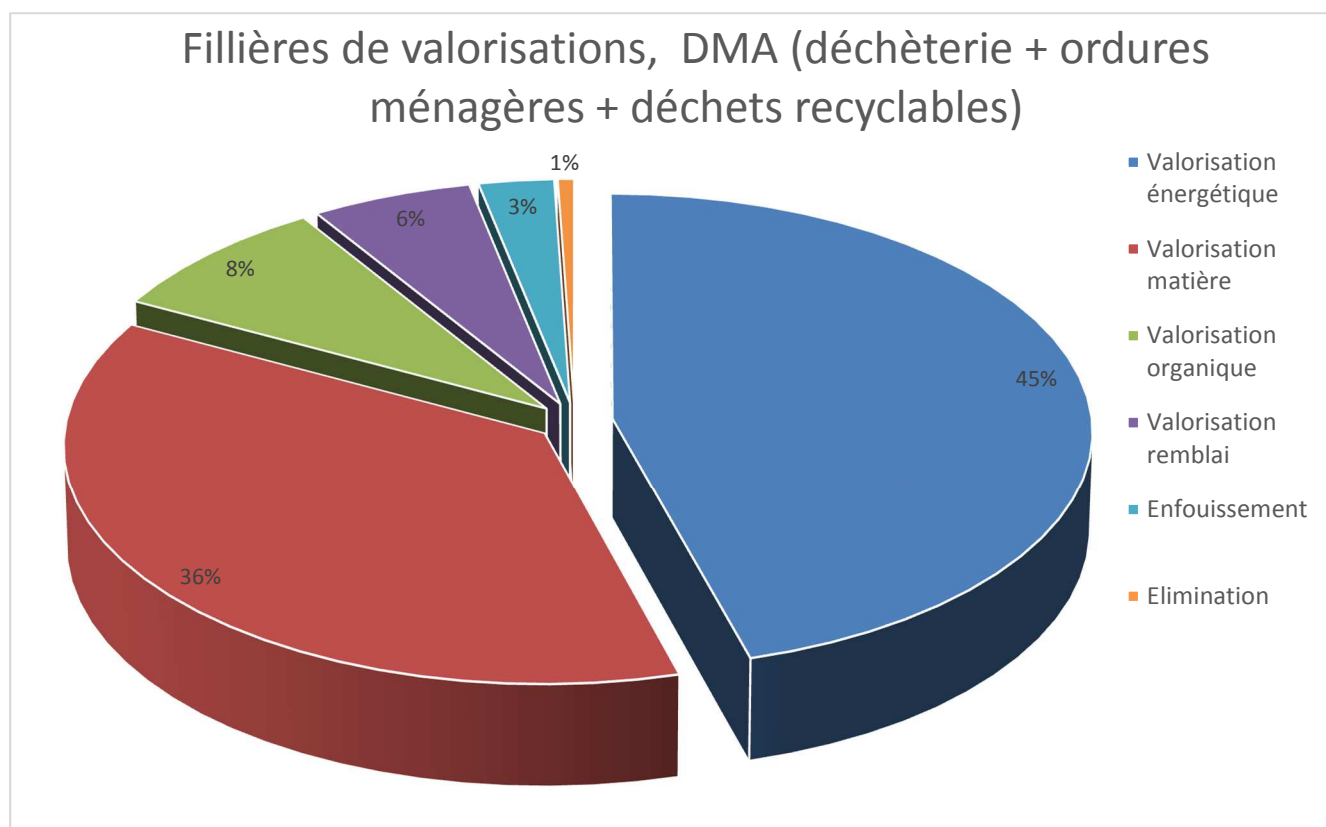
37% des tonnages réceptionnés (4 321t) sont recyclés, réparti selon le flux bois et le flux carton/papier représentant respectivement 23% et 22%, suivi de la ferraille (16%) et du plâtre (13%).

17% des tonnages sont valorisés sous forme de compost, issu uniquement du flux « déchets verts » réceptionné en déchèterie. Ce flux est le plus conséquent en termes de tonnage et pourtant le seul que les usagers du territoire pourraient gérer chez eux, dans leur jardin.

Avec 12%, le tonnage de gravats est conséquent, mais les coûts de traitement sont relativement faibles pour ce flux.

Pour les Déchets Ménagers et Assimilés

Le graphique ci-après reprend les mêmes informations que les précédents, en y intégrant le flux de l'ensemble des tonnages générés par le territoire (ordures ménagères, recyclables secs verre et emballage ainsi que les déchèteries).



On constate que 45% de l'ensemble des déchets produits est incinérée. Le flux « ordures ménagères » représentant à lui seul 37% des tonnages, ce qui impacte lourdement ce mode de valorisation.

Grâce aux déchèteries et aux emballages recyclables déposés dans les PAV, plus d'une tonne sur trois (36%) gérée par le service sera recyclée.

Avec un taux de 47% (+4 pts par rapport à 2018 mais – 1 pts par rapport à 2019) de recyclage matière et organique, nous atteignons l'objectif de la loi Grenelle 1 du 3 août 2009 qui fixait à 35% ce taux pour 2012 et 45% pour 2015.



INDICATEURS ECONOMIQUES ET FINANCIERS

I. Présentation

A) Mode de financement et population prise en compte

Le territoire est collecté selon les périmètres des anciennes communautés de communes, avec, à ce jour, les modes de financement repris des anciens territoires.

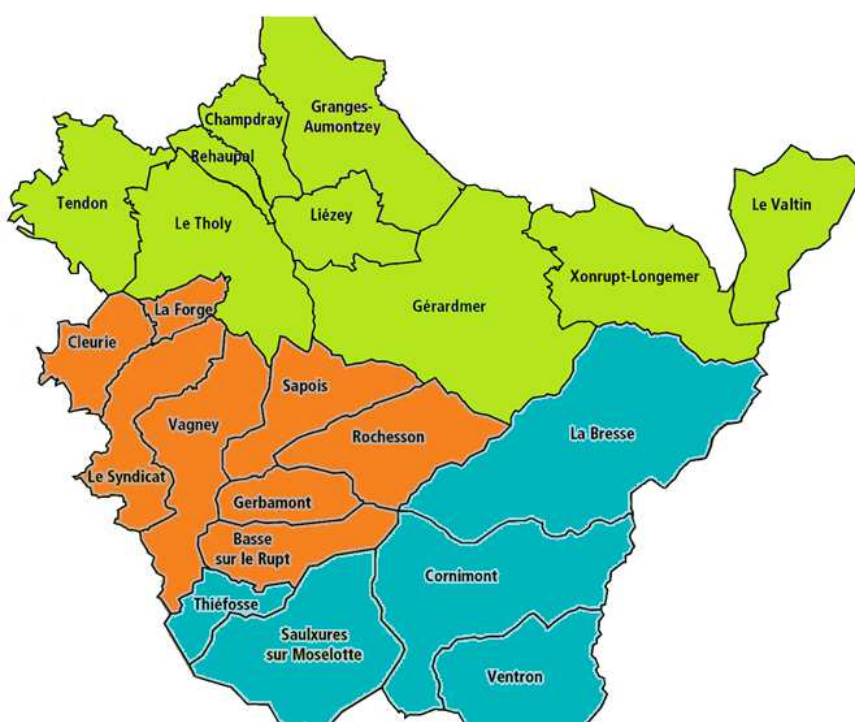
Ces systèmes de financement du service sont :

- La Redevance Incitative, avec un barème tarifaire voté annuellement. Ce barème est ici fonction du nombre d'usagers présents dans le foyer et du volume du bac choisi.
- la Taxe d'Enlèvement des Ordures Ménagères (TEOM), prélevée avec les impôts fonciers et dont le montant sera fonction de la valeur locative du bien de l'utilisateur.
- La Redevance Spéciale (RS) : elle a été mise en place pour financer la collecte et le traitement des déchets non ménagers des professionnels sur les communes soumises à la TEOM.

Sur l'ancienne CCGMV, cette RS est facturée au volume, avec un prix de 0,031€/l, si le producteur génère en moyenne plus de 1 100l/semaine sur l'année, avec un remboursement de sa TEOM. En deçà de ce volume, le producteur est assujéti à la TEOM.

Sur l'ancienne CCHMO, cette RS est facturée au poids, avec un prix de 213 €/t, si le producteur génère plus d'une tonne sur l'année. En deçà d'une tonne, une participation forfaitaire de 170 € par an lui sera demandée.

La carte ci-après reprend les communes concernées par chaque mode de financement avec les codes couleurs du tableau ci-dessous.



Afin de pouvoir analyser chaque périmètre en fonction de la population municipale, le nombre d'habitants de référence pour notre collectivité a été calculé en agrégeant les données INSEE 2020.

Dépôt de collecte	Saulxures sur Moselotte				Gérardmer	
Mode de financement	Redevance Incitative (RI)		Taxe d'Enlèvement des Ordures Ménagères (TEOM)			
Facturation des professionnels	A la levée		Au poids		Au volume	
	Basse-sur-le-Rupt	864	La Bresse	4 154	Champdray	179
	Cleurie	651	Cornimont	3 208	Gérardmer	7 967
	La Forge	529	Saulxures-sur-Moselotte	2 588	Granges-Aumontzey	2 665
	Gerbamont	362	Thiéfosse	593	Liézey	286
	Rochesson	699	Ventron	838	Rehaupal	211
	Sapois	641			Tendon	516
	Le Syndicat	1 898			Le Tholy	1 573
	Vagney	3 925			Le Valtin	74
					Xonrupt-Longemer	1 522
	Total	9 569		11 381		14 993

B) Méthode de calcul de coûts

Les données chiffrées de ce rapport sont issues de la méthode Compta-Coût® proposée par l'ADEME.

La méthode Compta-Coût® permet d'extraire de la comptabilité publique les informations nécessaires au renseignement de la matrice des coûts.

La matrice est un cadre homogène et standard de présentation des coûts de gestion du service public d'élimination des déchets. Il est construit selon une logique « flux de déchets en colonnes » (ordures ménagères, recyclables secs, déchets des déchèteries...) et étapes techniques de gestion en lignes (collecte, tri, traitement...).

Cet outil standard de connaissance des coûts (cadre d'expression et méthode de calcul) est adapté à toutes les collectivités afin que les coûts exprimés soient comparables d'une année sur l'autre et entre collectivités.



II. Dépenses et financement

A) Taux de couverture du service

Le tableau ci-après reprend le coût aidé TTC ainsi que le financement du service pour l'année 2020 et le compare à l'année 2019.

Le coût aidé TTC correspond à la somme du coût aidé HT et du montant de la TVA acquittée. Ce coût correspond au coût résiduel à la charge de la collectivité et donc à son besoin de financement.

	2018		2019		2020	
Coût aidé TTC	3 753 k€	102,1 €/hab.	3 510 k€	97,4 €/hab.	3 292 k€	91,6 €/hab.
Financement	3 727 k€	101,7 €/hab.	3 746 k€	103,1 €/hab.	3 793 k€	105,5 €/hab.
Mode de financement du Service Public de Gestion des Déchets	TEOM + RI		TEOM + RI		TEOM + RI	
Taux de couverture	99%		107%		115%	
Excédent financier	- 25 778 €		235 937 €		500 478 €	

Le service déchet n'avait pas d'excédent sur 2018, voir était légèrement déficitaire, à la lecture de la matrice. En 2019 la situation s'est améliorée.

Sur l'année 2020, la situation s'est encore amélioré : en effet, les prélèvements à l'usager (financement) sont constants, mais le coût aidé a diminué. Ce qui permet d'avoir un excédent de 500 478 €.

Ce chiffre est à tempérer avec la crise sanitaire, qui a grandement modifié le nombre de personnes extérieures du territoire venant en résidence secondaire, en vacances ou autres, ce qui a eu un impact direct sur les tonnages, et donc sur le coût du service.



B) Postes de charges

Ci-après les postes de charges répartis par grandes familles.

	Charges 2018 (HT)	Charges 2019 (HT)	Charges 2020 (HT)	% 2020
Charges fonctionnelles	371 k€	350 k€	268 k€	6%
Prévention	17 k€	38 k€	27 k€	1%
Pré-collecte/collecte	1 989 k€	2 018 k€	1 878 k€	45%
Transfert/transport	410 k€	405 k€	399 k€	10%
Traitement	1 999 k€	1 664 k€	1 623 k€	39%
Total charges matrice en €HT	4 786 k€	4 475 k€	4 195 k€	100%

Après la baisse du coût d'incinération entre 2018 et 2019 (de 123€/t à 86,65€/t), le tarif de 2020 est resté pratiquement constant à 88,10€/t.

Sur 2020, les charges de fonctionnement ont fortement diminuées suite à la réorganisation du service. Les charges de collectes ont également diminué, avec en partie l'aide apporté par les gardiens de déchèteries et d'autres agents de la CCHV pour soutenir la collecte lors du premier confinement.

	Charges 2018 (HT)	Charges 2019 (HT)	Charges 2020 (HT)	%
Traitement des OMR	1 246 630 €	889 243 €	849 254 €	20%
Collecte des OMR	1 135 579 €	1 092 324 €	973 158 €	23%
Transport/traitement Déchèteries	781 632 €	707 843 €	682 155 €	16%
Collecte Déchèteries	447 341 €	501 387 €	455 296 €	11%
Tri des recyclables hors verre	182 839 €	266 197 €	286 753 €	7%
Transfert des OMR	106 254 €	117 520 €	112 874 €	3%
Total principaux postes de charges	3 900 275 €	3 574 513 €	3 359 490 €	80%
Total charges matrices HT	4 786 005 €	4 475 312 €	4 195 009 €	100%

La collecte des ordures ménagères résiduelles ainsi que les 3T (Transit, Transport, Traitement) est passé de (52, 47 à 36% de 2018 à 2020) du budget total du service. Les coûts de collecte des OMR et de transport en déchèterie ont également diminué. L'augmentation du coût du tri se confirme, à 140,61€/t en 2020 contre 139,7€ en 2019.



	2018	2019	2020
Total charges matrice HT	4 786 005 €	4 475 312 €	4 195 009 €
Charges payées au syndicat de traitement	2 239 089 €	1 884 861 €	1 848 957 €
Part collectivité	53%	58%	56%
Part syndicat	47%	42%	44%

Parmi l'ensemble des charges du service, la part incombant à la CCHV est passée de 53 à 58 pour redescendre à 56% en 2020. La part d'imputable au syndicat a fortement diminué en 2018, de par les coûts de traitement en baisse, et remonte légèrement avec la légère hausse des coûts de tri des recyclables et de traitement des OMR.

C) Postes de recettes

Les produits industriels représentent la revente de matériaux tels que le verre, les emballages, le papier et carton collectés ainsi que la ferraille. Ces derniers ont accusés une grosse baisse en 2020, en passant de 428 000€ en 2019 à 322 000€ en 2020. La baisse de la demande de matière a fait chuté les cours durant le début de la crise du COVID.

	Produits 2018	Produits 2019	Produits 2020	%
Produits industriels	472 k€	428 k€	322 k€	32%
Soutiens	626 k€	618 k€	641 k€	64%
Aides	62 k€	45 k€	46 k€	5%
Total produits matrice	1 161 k€	1 090 k€	1 009 k€	100%

Les soutiens des différents éco-organismes mis en place dans le cadre des filières Responsabilité Elargie du Producteur (REP) sont à nouveau bien plus importants que les recettes liées à la revente des matériaux (plus du double sur 2020). Ils permettent d'amortir la baisse de recette provenant de la chute des cours.



D) Répartition des soutiens

2019 / 2020 (en k€)	OMR	Verre	Emballages ménagers	Déchèterie	Collecte carton
Soutiens	7 / 6	47 / 50	385 / 446	148 / 109	30 / 30
Produits industriels	0 k€	68 / 53	115 / 73	141 / 113	12 / 9
% du total des soutiens	1%	8%	70%	17%	5%
% du total des produits industriels	0%	21%	29%	45%	4%

Ci-dessus la répartition des soutiens et des produits industriels, en fonction des différentes filières de tri.

La collecte des emballages ménagers reste fortement soutenu, s'en suit les déchèteries puis le verre et carton, à la marge. Néanmoins, les produits industriels de ces différentes filières permettent des économies conséquentes pour la collectivité.

Très peu de soutiens sont accordés pour les ordures ménagères, et le produit industriel (revente chaleur) est déjà comptabilisé dans le coût de traitement. Cette donnée n'est donc pas accessible.

Pour 2020, ils ont diminué pour atteindre 248 000€ contre 336 000€ en 2019. Le tarif des reventes matières a fortement baissé sur les flux emballages ménagers et déchèteries, mais également sur le verre.



E) Part relative au coût aidé par flux de déchets

Dans la matrice des coûts,

- le coût complet correspond à la totalité des charges hors TVA. Ce coût permet de rendre compte du niveau des charges liées au service rendu sans tenir compte des produits industriels qui peuvent fluctuer d'une année sur l'autre.
- Le coût technique correspond au coût complet moins les produits à caractère industriels-vente de matériaux, d'énergie.
- Le coût aidé correspond au coût technique moins les soutiens apportés par les sociétés agréées (Eco-Emballages, Ecofolio...)

	OMR	Verre	Recyclable	Déchèterie	Déchets verts	Collecte carton
Coût complet		135 k€	511 k€	1 230 k€	83 k€	68 k€
Coût technique	2 147 k€	81 k€	439 k€	1 065 k€	83 k€	58 k€
Coût aidé	2 128 k€	32 k€	-13 k€	938 k€	73 k€	28 k€

Couverture du coût (2018)	1%	84%	145%	30%	13%	71%
Couverture du coût (2019)	1%	88%	104%	29%	12%	67%
Couverture du coût (2020)	1%	77%	102%	24%	12%	58%

Le tableau ci-dessus nous permet de tirer les enseignements suivants, sur le coût aidé, pour l'année 2020 :

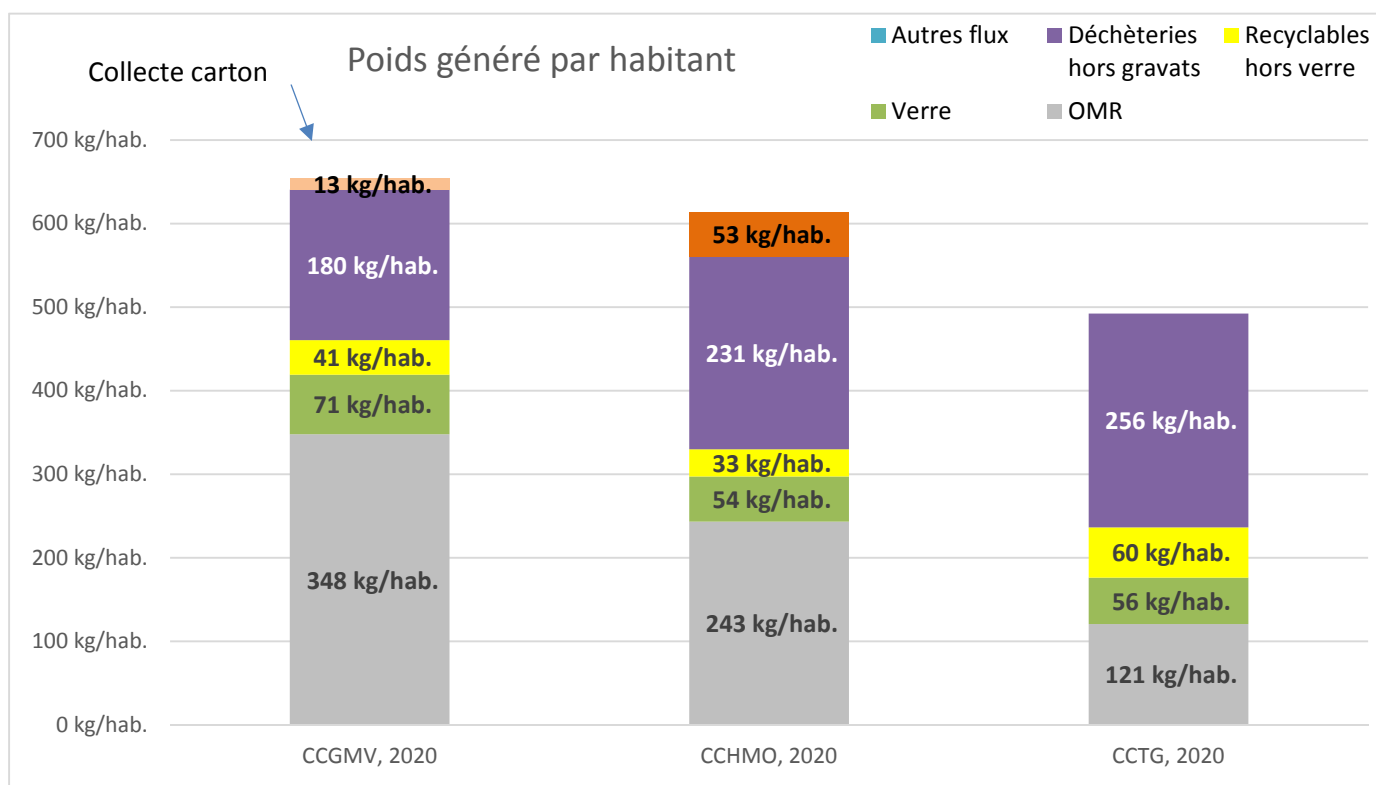
- Gérer le flux Verre ne coûte que 12% du coût effectif grâce aux soutiens et aux reventes matières. Cette valeur reste constante depuis plusieurs années.
- L'augmentation des coûts de tri a eu un impact conséquent. En 2018, nous étions à 145% du coût couvert, soit près de 170 000€ de surplus, en 2019 nous sommes à 104% soit une couverture légèrement excédentaire du coût (+ 19 000€). Sur 2020, l'excédent est de 13 000€.
- La collecte en points d'apport volontaire, continue de maintenir un coût de service faible sur ce flux de déchets.
- 24% du coût de fonctionnement des déchèteries est financé grâce aux reventes matières et aux soutiens des éco-organismes, cette valeur baisse par rapport aux 29% des années précédentes.
- La collecte des cartons est financée à hauteur de 58% grâce aux reventes matières et soutiens des éco-organismes, valeur qui baisse également et ce de façon constante ces dernières années.



III. Quelques Indicateurs

A) Quantités générées par habitant

Le diagramme empilé ci-dessous reprend les quantités de déchets générés ramenés par habitant en fonction des flux (ordures ménagères, emballage et verre, déchèterie, déchets verts). A savoir que la population a été mise à jour dans la matrice, selon la population INSEE 2020, provenant du recensement 2017.



Bien que l'année soit particulière de par la crise sanitaire, on peut observer les tendances suivantes :

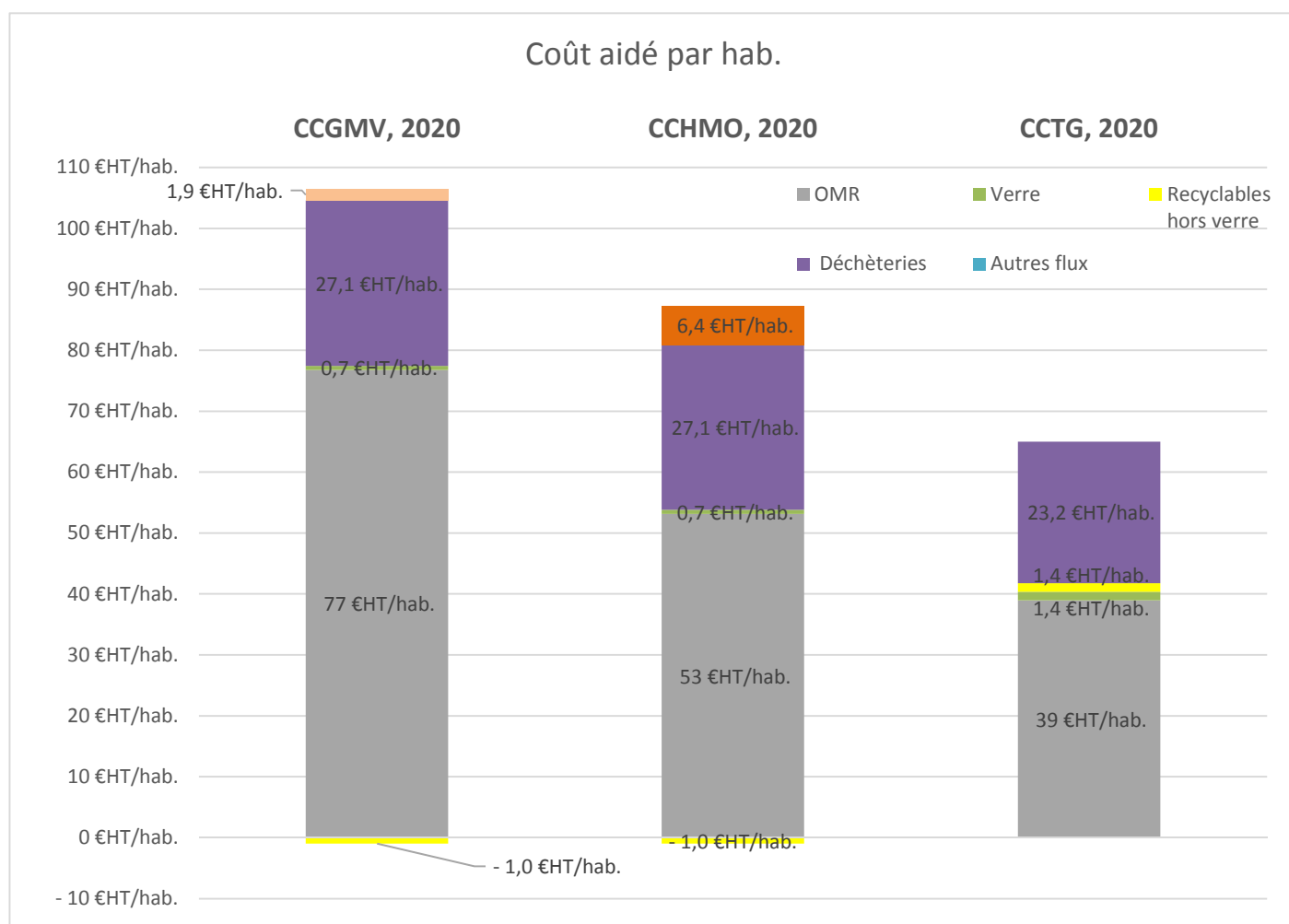
- Verre : l'ex CCGMV est le territoire produisant le plus de verre avec 71kg/hab. Sur l'ex CCTG et l'ex CCHMO, les quantités produites sont respectivement de 56 kg/hab (-6kg par rapport à 2019) et 53 kg/hab (-1kg / 2019). La moyenne départementale étant à 42 kg/hab (en 2019), nous avons de bonnes performances sur le verre.
- Emballages ménagers / recyclable hors verre : l'ex CCTG est le territoire qui en produit le plus, dopé par la RI qui incite au tri. Les erreurs de tri sont cependant plus importantes sur ce territoire, expliquant pour partie ce chiffre de 60kg/hab (+1 kg/hab / 2019). L'ex CCGMV, avec 41 kg/hab (stable / 2019), trie en deçà de la moyenne vosgienne qui est de 48kg/hab. Avec 33 kg/hab (+1 kg/hab / 2019), l'ex CCHMO trie 20% de moins d'emballages ménagers que la moyenne vosgienne.
- Ordures Ménagères Résiduelles : la RI procure une réelle différence sur ce flux, avec deux fois moins de déchets produits que sur l'ex CCHMO et pratiquement 3 fois moins que sur l'ex CCGMV. Cependant, le ratio par habitant prend en compte la population municipale, qui peut potentiellement varier de façon plus importante dans certains secteurs, de par l'activité touristique (résidences secondaires, restauration, hôtel...).



- Déchèterie: en 2019, la déchèterie de Gérardmer a vu ses tonnages augmenter considérablement, en passant de 204 à 231 kg/hab/an, tout en diminuant de 5kg/hab/an ses ordures ménagères. Sur 2020, le retour en arrière a été fulgurant : plus que 180kg/an/hab sur la déchèterie de Gérardmer. La fermeture des déchèteries au 1^{er} confinement et les 2 et 3^{ème} confinements ont malheureusement, selon les constatations des agents de terrains, incité des usagers à déposer leurs déchets dans les bacs de regroupements plutôt que d'aller en déchèterie.

B) Coût par type de collecte par habitant

Le diagramme empilé ci-dessous reprend les mêmes flux qu'auparavant mais compare le coût par habitant pour chacun de ces flux.



Le diagramme empilé fait apparaître les éléments suivants :

- Le flux ordures ménagères est celui qui représente la majorité du coût pour l'habitant et il est relativement proportionnel au tonnage généré. Sur l'ex CCGMV, la baisse des tonnages en OMR a un impact direct sur le coût à l'habitant (- 9€, passant de 86€ en 2019 à 77€ en 2020). La baisse est légère sur l'ex CCHMO et le coût est pratiquement constant sur l'ex CCTG.

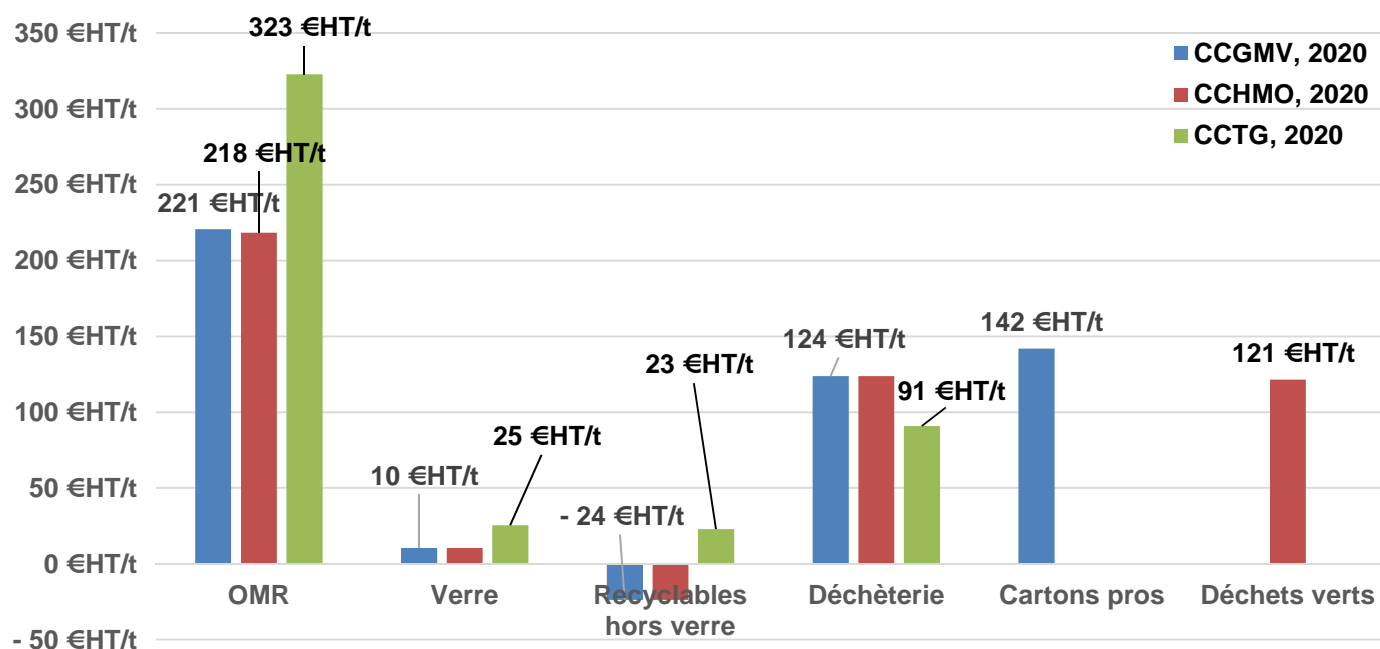


- Le flux des recyclables secs a un coût pratiquement nul (verre et emballages ménagers).
- Le flux déchèterie représente la moitié du coût de collecte des ordures ménagères (pour l'ex CCTG) et le quart (pour l'ex CCGMV). La production supplémentaire de déchets en déchèterie n'augmente pas de façon significative le coût de fonctionnement d'une déchèterie, ramené à l'utilisateur.

C) Coût ramené à la tonne, par type de collecte

Les diagrammes ci-après comparent les coûts à la tonne pour chaque grande famille de déchets sur l'année 2019, avec les périmètres des anciens territoires. Les coûts des déchèteries, des recyclables hors verre et du verre sont mutualisés sur l'ex CCGMV et l'ex CCHMO donc identiques. La qualité de tri est examinée à l'échelle de l'ensemble de la CCHV, ce qui évite des pénalités dû au taux de refus conséquent constaté sur l'ex CCTG.

Coût HT/tonne selon les flux 2020



On peut en conclure les éléments suivants :

- Malgré une légère augmentation du coût de traitement des OMR, le coût à la tonne diminue très légèrement par rapport à 2019 (-10 et -6€/T sur ex CCMV et ex CCHMO). Le coût à la tonne en RI diminue lui de plus de 20€ par rapport à 2019.

Comme en 2019, les coûts à la tonne entre le dépôt de Saulxures (sur le secteur en TEOM) et le dépôt de Gérardmer sont très proches. Le surcoût à l'habitant constaté précédemment est imputable au fait qu'il y ait une plus grande production d'ordures ménagères sur le dépôt de Gérardmer.

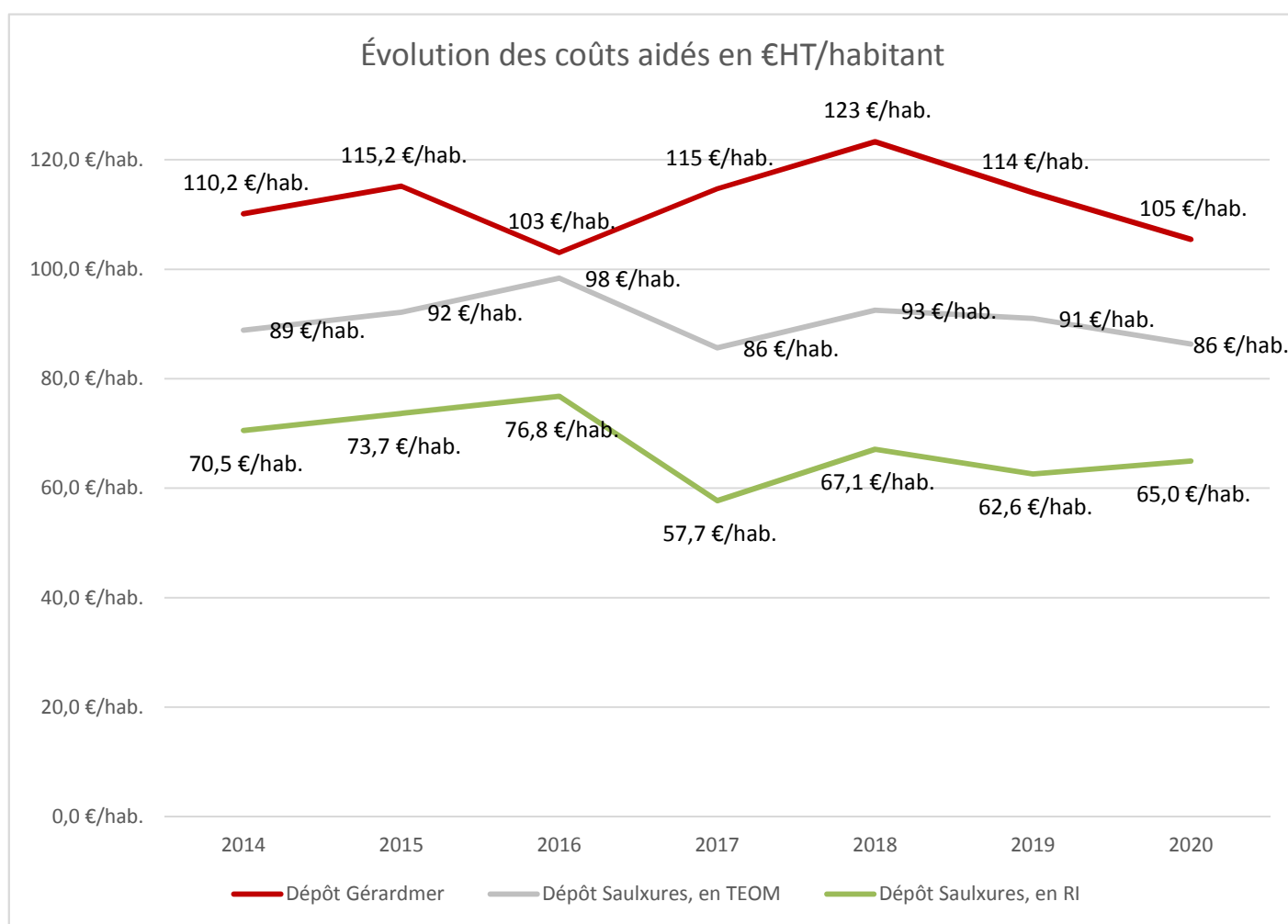
- Comme pour l'année passée, le surcoût du flux OMR sur l'ex CCTG (+ 100€/t) est imputable à la fréquence de collecte : on collecte de la même façon (1x/semaine) un secteur qui produit deux fois moins de déchets par habitant que l'ex CCHMO. En adaptant la fréquence de collecte, ce coût à la tonne diminuera et devrait s'aligner sur ceux de l'ex CCHMO.



- Le coût des déchèteries est plus important sur l'ex CCGMV et sur l'ex CCHMO (coût mutualisé), de par le tonnage plus faible collecté sur les deux déchèteries de l'ex CCHMO.
- La plateforme de déchets verts a un coût à la tonne conséquent, dû à l'amortissement des travaux d'aménagement et de l'engin de manutention nécessaire.
- La collecte des cartons pour les professionnels a fortement augmenté, passant de 103€ en 2019 à 142€/tonne en 2020.

D) Coût du service

L'évolution du coût aidé ramené à l'habitant pour le flux Ordures Ménagères est renseignée dans les courbes ci-après.



Sur la matrice 2020, les coûts sont globalement à la baisse sur les secteurs très touristiques, et légèrement à la hausse sur le secteur en RI, dont la production d'ordures ménagères a légèrement augmenté.

Une grosse marge de progrès est malgré tout encore faisable sur le dépôt de Gérardmer avec plus de déchèterie et moins d'ordures ménagères. Avec l'augmentation à venir des coûts de traitement (incinération et TGAP ainsi que tri des multi-matériaux), un réel effort devra être fait pour maintenir un coût à l'habitant constant.



SYNTHESE DU SERVICE

A) Financier

Le tableau de synthèse de la matrice permet de connaître le coût de notre service public des déchets et son financement pour l'année 2020 :

Coûts	OMR			Verre		Emballages		Déchèterie		Déchets verts plateforme	Déchets des pros Carton	Total
	RI	Gérardmer	Saulxures	RI	TEOM	RI	TEOM	RI	TEOM			
Coût complet				35 928 €	98 595 €	184 419 €	326 985 €	354 796 €	874 945 €	82 916 €	67 747 €	
Coût technique	376 236 €	1 157 074 €	614 142 €	23 322 €	58 024 €	158 471 €	280 030 €	270 230 €	794 434 €	82 916 €	58 364 €	3 873 240 €
Coût partagé	374 456 €	1 154 023 €	612 524 €	13 551 €	18 019 €	15 258 €	- 22 471 €	240 151 €	715 741 €	82 916 €	28 364 €	3 232 529 €
Coût aidé HT	372 792 €	1 150 734 €	604 472 €	13 551 €	18 019 €	13 206 €	- 25 761 €	222 310 €	715 741 €	72 864 €	28 364 €	3 186 290 €
Coût fiscal (TVA acquittée)	1 878 €	20 196 €	23 574 €	120 €	447 €	450 €	857 €	14 903 €	37 623 €	4 715 €	1 230 €	105 992 €
Coût aidé TTC	374 669 €	1 170 930 €	628 046 €	13 671 €	18 465 €	13 656 €	- 24 904 €	237 213 €	753 364 €	77 579 €	29 594 €	3 292 282 €
Coût imputé	414 736 €	1 436 448 €	705 469 €	15 133 €	19 642 €	15 116 €	- €	263 946 €	807 077 €	83 713 €	31 481 €	3 792 760 €
Aidé HT (€/hab.)	38,96 €	76,75 €	53,11 €	1,42 €	0,68 €	1,38 €	- 0,98 €	23,23 €	27,14 €	6,40 €	1,89 €	88,65 €
Aidé TTC (€/hab.)	39,15 €	78,10 €	55,18 €	1,43 €	0,70 €	1,43 €	- 0,94 €	24,79 €	28,56 €	6,82 €	1,97 €	91,60 €
Aidé HT (€/tonne)	322,78 €	220,53 €	218,38 €	25,47 €	10,47 €	22,95 €	- 23,79 €	90,80 €	123,70 €	121,44 €	141,82 €	140,75 €
Aidé TTC (€/tonne)	324,41 €	224,40 €	226,90 €	25,70 €	10,72 €	23,73 €	- 22,99 €	96,89 €	130,21 €	129,30 €	147,97 €	145,43 €



B) Tonnages

Le tableau ci-après récapitule les tonnages par grande famille de flux et par ancien territoire.

	NATURE DES DECHETS	2015	2016	2017	2018	2019	2020	Evolution 2019 - 2020
Ordures ménagères résiduelles	CCGMV	5 550	5 602	5 648	5 773	5 629	5 218	-7,88%
	CCHMO	2 947	2 933	2 874	2 945	2 961	2 768	-6,97%
	CCTG	1360	1355	1155	1 166	1 110	1 155	+3,90%
	Total	9 857	9 890	9 677	9 885	9 700	9 141	-6,12%
PAV	CCGMV	1 528	1 534	1 615	1 603	1 686	1 649	-2,24%
	CCHMO	1 025	947	948	901	986	1 001	1,50%
	CCTG	1 311	1 229	1 102	1 139	1 153	1 073	-7,46%
	Total	3 864	3 710	3 665	3 643	3 825	3 723	-2,74%
Déchèterie	CCGMV	3 120	3 542	3 659	3 678	4 058	3 932	-3,20%
	CCHMO	3164	3466	3 509	3 682	4 044	4 015	-0,72%
	CCTG	3 037	3 231	3263	3 303	3 520	3 745	6,01%
	Total	9 321	10 239	10 431	10 663	11 623	11 650	0,23%
	TOTAL en tonnes	23 042	23 839	23 773	24 190	25 148	24 514	-2,59%

Le tonnage global sur l'année 2020 a diminué de 3,96 % par rapport à 2019, principalement sur le flux ordures ménagères (-6,12%) et sur les bornes de tri (-2,74%).

Les tonnages en déchèterie se sont accentués sur l'ex CCTG, mais ont malheureusement diminué sur l'ex CCGMV. Au final, le flux déchèterie reste constant à l'échelle du territoire.

Au total, le service gestion des déchets a eu 2,59% de tonnages de moins à gérer.



C) Performance de collecte des déchets

ANNEE 2020	OMR	Verre	Emballage ménagers hors verre	Déchets déchèterie*
Population desservie	35 943	35 943	35 943	38 097
Tonnages collectés	9 141	2 254	1 659	9 612
Performance kg/hab	254,3	62,7	46	252

Performance kg/hab Vosges	206 (2019)	42 (2019) 43 (2020)	48 (2019) 46 (2020)	180,5 (2019)
---------------------------	------------	------------------------	------------------------	--------------

* déchets de déchèterie = Tonnages des déchets sans les gravats mais avec les déchets verts, la collecte des cartons et la collecte des encombrants.

D) Coût exprimé en €uros par habitant

Coût aidé € HT/hab/an	OMR	Verre	Emballage ménagers hors verre	Déchets déchèterie*	Total
CCHV	59,2	0,87	-0,34	27,27	87
Référence Grand-Est					96,50
Référence départementale (2018)	51,6	0,6	6,4	25,5	84,10

